



**Binnenstad
Arnhem**

Binnenstad logistiek Arnhem

Toekomstvisie voor een duurzame binnenstad

Februari 2022



Inhoud



**Binnenstad
Arnhem**

1. Inleiding

- Aanleiding
- Ontwikkelingen van invloed
- Wet en regelgeving

2. Visie op binnenstad logistiek 2026

- Binnenstad logistiek in 2026
- Visie op rollen en samenwerking
- De Arnhemse binnenstad in 2026

3. Toekomstscenario's

- Retail
- Horeca
- Bouw
- Afval
- Diensten

4. Aanbevelingen

- Advies Expertteam
- Vervolgstappen



1. Inleiding



CONCEPT

Aanleiding



Binnenstad
Arnhem

Deze visie wordt aangeboden door het Expertteam Binnenstad Arnhem:

- *Marian van Hooij – Platform Binnenstad Arnhem*
- *Luc Kikkert – Stichting Kiemt*
- *Bram Kin - Hogeschool Arnhem/Nijmegen*
- *Michiel Kamphuis - Hogeschool Arnhem/Nijmegen*
- *Enide Bogers - Hogeschool Arnhem/Nijmegen*
- *Ipe van der Deen – Luchtwachters*
- *Ramon Kleinhesselink – Gemeente Arnhem*
- *Christiaan Zweers – Provincie Gelderland*
- *Joost Roeterdink – Provincie Gelderland*

De gemeente Arnhem staat voor de opgave om een toekomstbestendige binnenstad te realiseren: emissievrij, aantrekkelijk, leefbaar en samen met de ondernemers, bezoekers en inwoners van Arnhem. Daarom is een visie nodig: hoe ziet de binnenstadlogistiek er in 2026 uit?

Platform Binnenstad Arnhem heeft KplusV gevraagd te ondersteunen in het opstellen van deze visie. Dit is uitgevoerd door Carlijn Geerse en Lisette Sant. De visie is tot stand gekomen aan de hand van gesprekken met vertegenwoordigers van verschillende organisaties uit de binnenstad en een werksessie met ambtenaren van de gemeente Arnhem (zie bijlage 1).

Aanleiding



Binnenstad
Arnhem

De gemeente Arnhem ondertekende in 2021 de uitvoeringsagenda emissievrije stadslogistiek. Zij committeert zich hiermee aan het aanwijzen van een zone voor zero-emissie stadslogistiek om bij te kunnen dragen aan de klimaatdoelstellingen. Maar binnenstad logistiek gaat nooit over 'zero-emissie' alleen. **Het raakt iedereen in de binnenstad.** Bewoners die zich gemakkelijk van A naar B willen kunnen verplaatsen en belang hebben bij schone lucht, bezoekers die een fijne beleving in de binnenstad willen hebben en ondernemers die na moeten denken over nieuwe manieren van bevoorrading en in moeten spelen op ontwikkelingen in de consumentenmarkt. Emissievrije stadslogistiek is een onderdeel in het integrale vraagstuk rondom de leefbare (groene, autoluwe, bereikbare ...) binnenstad.

Het is van belang om nú stappen te zetten. De emissievrije zone moet niet voor niets vier jaar van tevoren aangekondigd worden, om voldoende tijd te hebben voor de realisatie. Omliggende steden zoals Apeldoorn, Ede en Nijmegen hebben al besluiten genomen. Deze visie geeft het mogelijke scenario voor 2026, als nu wordt doorgepakt. Er wordt rekening gehouden met de overgangsregeling t/m 2030 (o.a. gefaseerde invoering), maar het streven is om in 2026 in de verschillende sectoren grote stappen te hebben gezet. Niks doen – of op eilandjes werken – zal daarentegen leiden tot een logistieke chaos met snelle bewegingen en grote multinationals die bezoekers en lokale winkeliers uit de binnenstad verjagen. De gemeente Arnhem zal nu de **regie** moeten pakken voor een aantrekkelijke en leefbare binnenstad in 2026.

Aanleiding



Binnenstad
Arnhem

Verminderen impact op klimaat

- Mobiliteit en transport veroorzaken één derde van de CO₂-uitstoot en ongeveer een kwart van de luchtverontreiniging. Daarvan veroorzaakt stadslogistiek meer dan de helft van de vieze lucht en heeft het een behoorlijke CO₂-footprint: meer dan één derde ten opzichte van personenauto's.
- Er komt steeds meer wet- en regelgeving waar gemeenten en bedrijven aan moeten voldoen.

Behouden en vergroten leefbaarheid in de binnenstad

- Organisaties moeten inspelen op trends en ontwikkelingen o.a. vanuit digitalisering.
- Arnhem ontwikkelt van place to buy naar place to meet.
- Bereikbaarheid en aantrekkelijkheid van de binnenstad staan hoog op de agenda.
- Lokale initiatieven en betrokkenheid van inwoners en ondernemers dragen bij.

Klimaat en leefbaarheid gaan hand in hand → een integrale visie is van belang!

Ontwikkelingen van invloed



Binnenstad
Arnhem

Trends en ontwikkelingen

- Toename pakketbezorging door online winkels;
- Nieuwe winkelconcepten binnenstad (Gorillas, Flink);
- Veranderende functie van fysieke winkels (beleving);
- Plannen voor klimaatadaptatie (10% verharding vervangen door groen en koel netwerk);
- Stimuleren en ondersteunen lokale ondernemers en korte ketens;
- Efficiënte stadsdistributie (nieuwe intreders zoals Groene Rijders);

Uitdagingen

- Verminderen van aantal verkeersbewegingen;
- Verminderen van niet-bestemmingsverkeer;
- Schone lucht agenda 2025 - overlast voertuigen en luchtvervuiling beperken;
- Bereikbaarheid en gebruiksvriendelijkheid bezoekers;
- Balans wonen, werken, bezoeken;
- Ruimte voor groen, recreatie en cultuur;
- Effectief inzetten van vergunningsbeleid

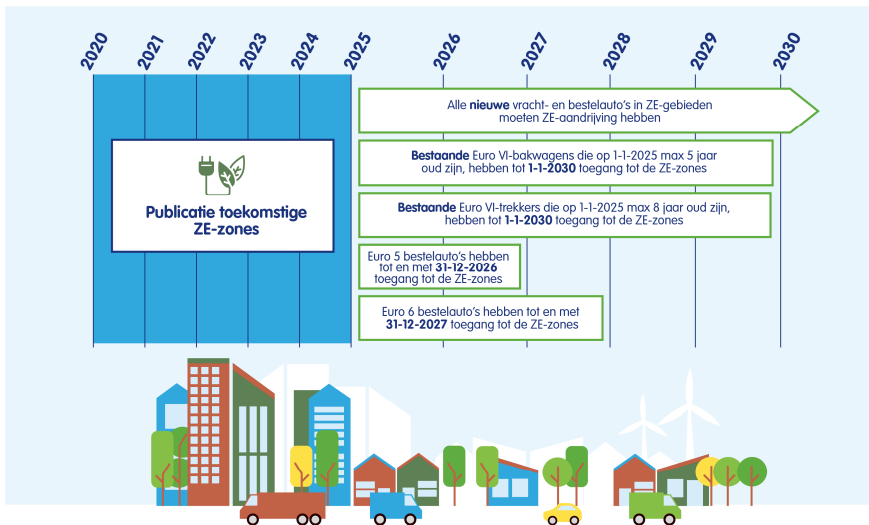
Wet en regelgeving



Binnenstad
Arnhem



Toegang tot zero emissie zones voor vracht- en bestelauto's



Bron afbeelding: <https://opwegnaarzes.nl/over-zes/zero-emissiezones>

Klimaatakkoord: ZE-zones in 30-40 grootste gemeenten in 2025.

- Economische uitdaging (gefaseerde groei)
- Technische uitdaging (zware voertuigen)

Ondertekening **uitvoeringsagenda Stadslogistiek:**

- Geografische omvang
- Beschrijving van stappenplan tot invoering
- Relatie tussen zero-emissie zone en milieuzone

Europees Akkoord: **Clean Vehicles Directive**

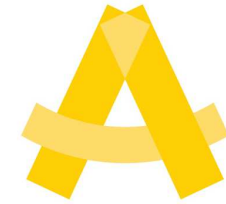
- Verplicht aanbestedende diensten om bij Europese aanbestedingen voor wegvoertuigen (incl. post, vuilnis etc.) te voldoen aan minimum % schone en emissievrije wegvoertuigen

Individuele bedrijven krijgen te maken met steeds meer regelgeving rondom uitstoot en transparantie.

2. Visie op binnenstad logistiek 2026



Binnenstad logistiek in 2026



Binnenstad
Arnhem

Arnhem heeft een aantrekkelijke binnenstad...

- Ontmoetingsplaats met ruimte voor groen
- Cultuur op straat
- Autoluw en fietsvriendelijk mobiliteitsbeleid

... met een divers aanbod aan lokale creatieve winkel- en horeca concepten...

- Blurred winkelconcepten
- Diverse lokale ondernemers

... waar de logistiek schoon, slim en collectief wordt georganiseerd ...

- Slimme logistieke stadshubs
- Collectieve leverings- en ophaaldiensten

... zodat de openbare ruimte leefbaar en groen blijft.

- Beleving staat centraal
- Emissievrij vervoer met LEVV's en bakfietsen
- Balans tussen wonen, werken en bezoeken

Binnenstad logistiek in 2026



Binnenstad
Arnhem

LEEFBARE EN AANTREKKELIJKE BINNENSTAD

- De leefbare en aantrekkelijke binnenstad staat centraal;
- Altijd vanuit een integrale visie op wonen, werken en bezoeken;
- Arnhem zet in op verminderen en veranderen van vervoer, dan op verschonen.



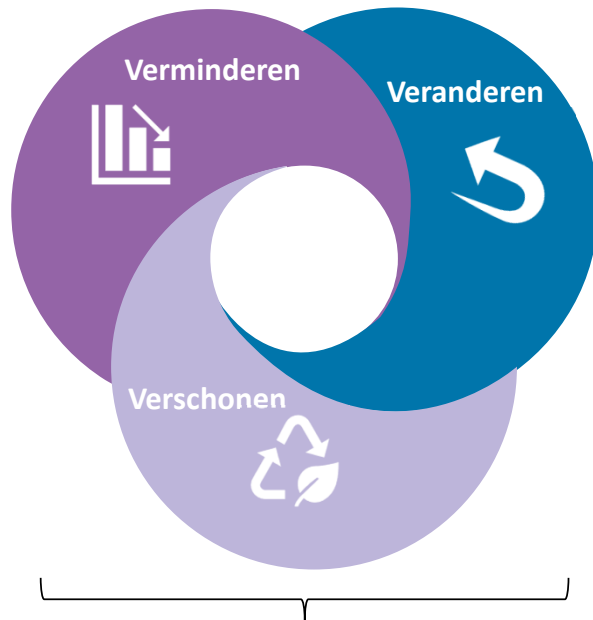
Binnenstad logistiek in 2026



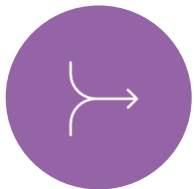
Binnenstad
Arnhem

LEEFBARE EN AANTREKKELIJKE BINNENSTAD

- **Verminderen door gebundeld leveren**
 - gebruik te maken van stads- en regio hubs;
 - alternatieven voor thuisbezorging zoals paketsluizen;
 - het vergunningenbeleid effectief in te zetten.
- **Veranderen door collectief organiseren**
 - andere vormen van vervoer zoals bezorging via elektrische wagens of bakfietsen te stimuleren;
 - collectief te organiseren.
- **Verschonen door emissievrij vervoeren**
 - het aanwijzen van de emissievrije zone 2026;
 - (laad)infrastructuur en ontkoppelpunten hiervoor inrichten.



**GEBUNDELD
LEVEREN**



**COLLECTIEF
ORGANISEREN**



**EMISSIEVRIJ
VERVOEREN**



Visie op rollen en samenwerking



Binnenstad
Arnhem

“We hebben behoefte aan duidelijkheid en kaders: waar staan we over 5 jaar en wat wordt daarin van ons als ondernemers verwacht?” - Ondernemers

“Gemeente Arnhem werkt samen met de stad aan de stad: oplossingen bedenken doe je met elkaar. De stad is er voor de mensen in de stad” – gemeente Arnhem



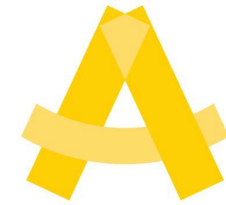
“De gemeente moet keuzes durven maken, bijvoorbeeld geld inzetten op emissievrij of gratis OV” - inwoner

“De rol van de gemeente is afhankelijk van de fase: aan het begin zal de gemeente financieel ondersteunen om de transitie aan te jagen, later meer reguleren vanuit wet- en regelgeving.” – Gemeente Arnhem

Verschillende afdelingen binnen de gemeente, ondernemers in en rond de binnenstad, inwoners en bezoekers hebben allemaal een rol in de realisatie van toekomstbestendige binnenstad logistiek. Samenwerking is van belang, maar ondernemers hebben ook behoefte aan kaders en een stip op de horizon. De rollen moeten worden afgestemd op de transitiefase, doelgroep en bestaande initiatieven*. In deze eerste fase is regie vanuit de gemeente nodig. Vanuit kaders en regie kan ruimte ontstaan voor lokale initiatieven en betrokkenheid van inwoners en ondernemers. Zo kan meervoudige waarde creatie ontstaan. De kracht van Arnhem zit in de lokale en sociale initiatieven. Zoals de Groene Rijders die samenwerken met mensen met een afstand tot de arbeidsmarkt.

*Zie ook slide 5 en 6 van Handelingsperspectieven stimuleren bundeling en stadsdistributiehubs gemeente Arnhem - Menukaart ZES, opgesteld door BCI. Bijlage bij collegevoorstel februari 2022.

De Arnhemse binnenstad in 2026



Binnenstad
Arnhem

De **binnenstad van Arnhem bruist** in 2026. Bezoekers parkeren gemakkelijk de auto aan de rand van de stad. Zij vervolgen hun weg met OV, deelfiets, of e-scooter naar de binnenstad.

In het centrum vormen lokale ondernemers met unieke winkelconcepten samen een **creatief straatbeeld**. Bezoekers passen kleding onder het genot van een kop koffie. De bezoeker bestelt ter plekke de juiste maat. Hij laat de gekochte **producten bij zijn auto of thuis leveren** aan het eind van de dag, zo houdt hij zijn handen vrij voor het uitzoeken van nieuw keukengerei tijdens een kookworkshop en om te genieten van een lunch in de Arnhemse hotspot waar lokale ondernemers gerechten van het seizoen aanbieden, met dagverse producten.

De Arnhemse ondernemers maken gezamenlijk gebruik van **logistieke hubs** aan de rand van de stad. Bevoorrading vindt via elektrische bakfietsen en kleine zero-emissie vrachtvoertuigen plaats. Een centraal platform maakt hun ritten nog efficiënter omdat ze direct verpakkingsmateriaal meenemen op de terugweg naar de hub.

Lokale initiatiefnemers hebben de ruimte om het verschil te kunnen maken. Groene initiatieven creëren ook werkgelegenheid in kansarmere wijken en iedereen kan meedoen.



Foto van Martijn Baudoin on Unsplash

3. Toekomstscenario's



Toekomstscenario's



Binnenstad
Arnhem



GEBUNDELD
LEVEREN



COLLECTIEF
ORGANISEREN



EMISSIEVRIJ
VERVOEREN



RETAIL



BOUW



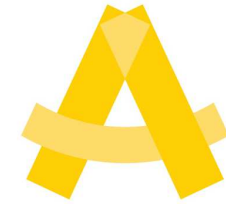
DIENSTEN



HORECA

AFVAL

Toekomstscenario's



Binnenstad
Arnhem



Hierna zal worden ingegaan op de kenmerken en toekomstscenario's voor verschillende sectoren.

KENMERKEN SECTOR

De kenmerken van de betreffende sector die van belang zijn voor stadslogistiek worden benoemd. Een 0-meting van logistieke stromen in de sectoren zal moeten worden gedaan om beleidskeuzes te onderbouwen en verbeteringen te meten en monitoren.

SCENARIO

In een kort scenario wordt beschreven hoe binnen deze sector toekomstbestendige binnenstad logistiek mogelijk vorm kan krijgen. De scenario's zijn gebaseerd op reeds bestaande initiatieven en trends rondom logistiek.

Toekomstscenario's - Retail



Binnenstad
Arnhem

RETAIL



RETAIL CONCEPTEN VAN DE TOEKOMST

KENMERKEN RETAILLOGISTIEK

- Drie soorten retailers met verschillende behoefte en middelen
 - Lokale ondernemers
 - Landelijke ketens
 - Webshops
- Continue stroom aan goederen in en uit de binnenstad
- Afnemers zijn bewoners en bedrijven

SCENARIO

De Retail hub is de gezamenlijke opslagplaats voor ondernemers in de binnenstad. Pakketten van externe leveranciers worden hier geleverd. Groene stadsbezorgers distribueren pakketten in de binnenstad met cargo bikes en licht elektrische vrachtoertuigen (LEVV's). Opslagruimte boven winkels kan daarmee worden vrijgespeeld voor andere functies. De winkel is de plek waar bezoekers advies krijgen en aankopen kunnen doen. De aankoop wordt vervolgens via voorraad van de hub bezorgd bij het huis of de parkeerplek van de klant.

Toekomstscenario's voorbeelden - Retail



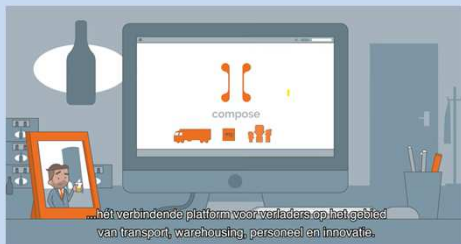
Binnenstad
Arnhem



COLLECTIEF ORGANISEREN

Met een online matching platform voor bedrijven en verladers kunnen strategische samenwerkingen rondom logistiek worden gevormd.

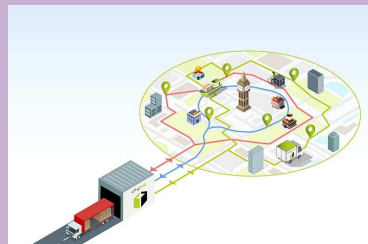
VOORBEELD Compose



GEBUNDELD LEVEREN

De producten van verschillende leveranciers worden gebundeld en geleverd bij de ondernemer in één rit.

VOORBEELD City Hub



EMISSIEVRIJ VERVOEREN

Levering van pakketten gebeurt emissievrij door gebruik te maken van cargo bikes.

VOORBEELD Groene Rijders



Toekomstscenario's - Bouw



Binnenstad
Arnhem



TRANSPARANTIE EN EMISSIEVRIJE BOUW

KENMERKEN BOUWLOGISTIEK

- Projectmatige invoerstroom met nauwkeurige planning
- Levering per dag op bouwlocatie
- Groot materieel zoals steigers en kranen
- Afbreken bouw levert grote materialen en afvalstroom op

SCENARIO

Logistieke bouw hubs – al dan niet tijdelijk - zijn essentieel voor bouw in de binnenstad. Een 'control tower' biedt overzicht over de bouwketen en logistieke stromen. Hierdoor worden stromen gebundeld en vanaf de hub dagelijks materialen naar de bouwlocatie gestuurd, afgestemd op de bouwplanning. Bouwafval wordt meegenomen op de terugweg naar de hub en eventueel opgeslagen voor hergebruik. Ook slopen gebeurt steeds meer circulair en whitelabel vervoer wordt ingezet om het aantal bewegingen te verminderen.

Toekomstscenario's voorbeelden - Bouw



Binnenstad
Arnhem



COLLECTIEF ORGANISEREN

Een 'control tower' fungeert als open platform dat alle partijen en stromen in kaart brengt. Bij een bouwhub aan de rand van de stad worden bouwmaterialen en onderdelen geleverd en opgeslagen.



69%
minder transporten naar
bouwplaats

90%
gemiddelde beladingsgraad

**1 uur en 21
minuten**
tijdsbesparing per rit



GEBUNDELD LEVEREN

Vanuit de logistieke hub wordt bouw materiaal in de stad geleverd. De materialen en onderdelen van verschillende leveranciers worden gebundeld en geleverd op de bouwlocatie.



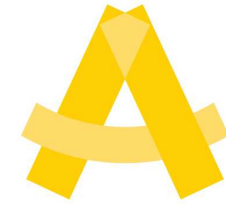
EMISSIEVRIJ VERVOEREN

Levering van materialen en onderdelen is emissievrij door gebruik te maken van elektrische voertuigen.

VOORBEELD
ERA en Vlot Logistics



Toekomstscenario's - Horeca



Binnenstad
Arnhem

DAGVERSE EN KNUSSE HORECA



KENMERKEN HORECALOGISTIEK

- Dagelijkse levering van verse producten
- Voldoen aan normen zoals HACCP
- Ook grootschalige niet-verse leveringen
- Leveringstijden wijken af van andere logistieke stromen
- Logistieke stroom fluctueert door seizoenen en gelegenheden
- Horeca afval biedt veel kansen voor verwaarding

SCENARIO

Horecagebieden zijn gericht op knus samenzijn en worden niet verstoord door groot transport. Horecagelegenheden krijgen dagelijks verse producten gebundeld geleverd met cargo bikes en compacte koelwagens. Deze voertuigen worden efficiënt ingezet en kunnen naast bezorging van verse producten ook organische waarestromen als koffiedik en sinaasappelschillen ophalen, die bijvoorbeeld in de hub hoogwaardig verwerkt kunnen worden. Grote leveringen van niet-verse producten gebeurt zoveel mogelijk via zero-emissie alternatieven.

Toekomstscenario's voorbeelden - Horeca



Binnenstad
Arnhem



COLLECTIEF ORGANISEREN

Via een open platform kunnen horeca ondernemers eenvoudig inkopen doen bij verschillende leveranciers. De producten worden in een stadshub verzameld.

VOORBEELD Foodl



GEBUNDELD LEVEREN

De producten van verschillende leveranciers worden in de stadshub gebundeld en geleverd bij de ondernemer in één rit.

VOORBEELD LastMileFresh



EMISSIEVRIJ VERVOEREN

Levering van producten gebeurt emissievrij door gebruik te maken van kleine elektrische voertuigen (LEV's).

VOORBEELD PicNic



Toekomstscenario's - Afval



Binnenstad
Arnhem

COLLECTIEVE EN CIRCULAIRE AFVALINZAMELING



KENMERKEN AFVALLOGISTIEK

- Onderscheid tussen huishoudelijk- en bedrijfsafval
- Privatisering van bedrijfsafval zorgt voor veel voertuigen
- Inzamelen en herwaarderen van afval draagt bij aan circulaire economie

SCENARIO

In de binnenstad rijden emissievrije afvalwagens. Door inzamelroutes van verschillende afvalbedrijven te combineren worden tot 50% van de ritten bespaard. Daarnaast worden lokale groene pakketbezorgers ook ingezet om zuivere afvalstromen in te zamelen zodat voertuigen zo min mogelijk leeg door de stad rijden. Een online platform faciliteert het uitwisselen van afval zodat dit kan worden hergebruikt of gerecycled. Op deze manier werken partijen samen aan een circulaire economie.

Toekomstscenario's voorbeelden - Afval



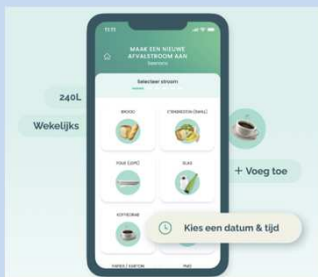
Binnenstad
Arnhem



COLLECTIEF ORGANISEREN

Via een dataplatform worden afvalstromen in kaart gebracht en gekoppeld aan bedrijven die de stromen inzetten als grondstof.

VOORBEELD Seenons



GEBUNDELD OPHALEN

Afvalinzamelaars werken samen in de binnenstad. Al het bedrijfsafval wordt ingezameld door een neutraal voertuig via een gecombineerde route.

VOORBEELD OpenWaste



EMISSIEVRIJ VERVOEREN

Afval van huishoudens en bedrijven in de binnenstad wordt enkel opgehaald met emissievrije voertuigen zoals elektrische vrachtwagens en bakfietsen

VOORBEELD Inzamelhelden



Toekomstscenario's - Diensten



Binnenstad
Arnhem



DIENSTEN IN DE BINNENSTAD

KENMERKEN DIENSTENLOGISTIEK

- Verantwoordelijk voor een groot deel van de vervoersbewegingen in de binnenstad. Bewegingen zijn zowel gepland als ad hoc.
- Grote diversiteit aan diensten: monteurs bedrijven en woningen, loodgieters, schoonmakers, glazenwassers, IT-bedrijven.
- Ritten van deze servicediensten zijn beperkt te reduceren door toenemende complexiteit van producten.

SCENARIO

Diensten-ondernemers hebben op tijd inzicht verkregen in hun voertuigeisen in 2026. Hierdoor is er genoeg ruimte om emissievrije voertuigen aan te schaffen, soms met hulp van de gemeente of nationale overheid. Monteurs maken vaker gebruik van vrachtfietsen en LEVV's. Gemeente Arnhem vervult een voorbeeldfunctie in het aanjagen van emissievrije dienstenlogistiek doordat zij eisen stelt bij inkoop van goederen en diensten.

Aanbevelingen



Advies Expertteam



**Binnenstad
Arnhem**

Om voorliggende visie en scenario's werkelijkheid te laten worden, is nu actie nodig. De expertgroep adviseert daarom de gemeente Arnhem om regie te pakken. Door in februari 2022 te besluiten over de invoering van de zero-emissiezone en dit vervolgens nog in Q2 2022 te vertalen naar een concreet plan van aanpak met helderheid over rollen onder betrokkenen en met voldoende middelen om écht verschil te kunnen maken. Arnhem zet in op het veranderen en verminderen van vervoer, en vervolgens op het verschonen van de bewegingen die overblijven.

De toekomstbestendige binnenstad kan vanuit deze kaders alleen samen met de inwoners en ondernemers uit de Arnhemse binnenstad gerealiseerd worden. Emissievrije stadslogistiek is de bouwsteen, om meerdere waarden te realiseren – waar Arnhem bewezen goed in is. Initiatieven voor en door de stad krijgen ruimte, alle inwoners en ondernemers van de Arnhemse binnenstad kunnen meedoen. Zo voorkomt Arnhem dat de binnenstad verandert in een logistieke chaos en zet zij juist haar eigen inwoners en ondernemers in hun kracht.

Vervolgstappen



Binnenstad
Arnhem

1

Leg het besluit rondom invoering van de zero-emissiezone vast en vertaal dit in beleid en invoerfasering.

2

Ontwikkel een PvA voor toekomstbestendige binnenstad logistiek incl. rollen, middelen en maatregelen

3

Samenwerking met stakeholders en bestaande initiatieven.

4

Samen de eerste stappen zetten naar collectief organiseren, gebundeld leveren en emissievrij leveren

Vervolgstappen: Contouren Plan van Aanpak



Binnenstad
Arnhem

Leg het besluit rondom invoering van de zero-emissiezone vast en vertaal dit in beleid en invoerfasering.

De gemeente is voornemens om de zero-emissiezone per 1/1/2026 in te laten gaan. Door hier vroegtijdig formeel besluit over te nemen, kunnen alle betrokkenen hierop inspelen (waaronder ook omliggende gemeenten).

In lijn met de ondertekende uitvoeringsagenda stadslogistiek, dient de gemeente het volgende op te nemen:

- Geografische omvang
- Beschrijving van stappenplan tot invoering
- Relatie tussen zero-emissie zone en milieuzone

Vertaal dit besluit vervolgens ook naar het eigen beleid. Pas vergunningverlening en handhaving aan, op de gestelde doelen en visie. Ondersteun dit beleid door monitoring met slimme tools (scanauto's, ANPR camera's etc.)

Vervolgstappen: Besluitvorming zero-emissiezone



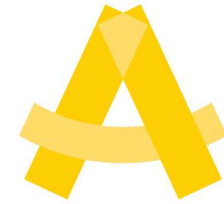
Binnenstad
Arnhem

Ontwikkel een PvA voor
toekomstbestendige
binnenstad logistiek incl. rollen,
middelen en maatregelen

Deze visie komt tot leven wanneer het wordt vertaald naar een Plan van Aanpak dat richting geeft.

- Toekomstbestendige binnenstad logistiek raakt vele facetten binnen de gemeente (duurzaamheid, vervoer, cultuur, vergunningverlening, handhaving etc.). Wijs daarom een programmateam en integrale programmamanager aan.
- Start met een 0-meting: breng in kaart hoe logistieke stromen (retail, bouw, diensten etc.) er op dit moment uitzien en waar uitdagingen liggen.
- Schets de contouren: Welke actielijnen zet de gemeente in, om te komen tot een toekomstbestendige binnenstad?
- Geef het goede voorbeeld: welke stappen gaat de gemeente Arnhem zelf zetten?
- Bepaal je eigen rol, passend bij de fase en maatregelen.
- Bepaal de middelen die ingezet worden voor deze transitie naar toekomstbestendige binnenstad logistiek.

Vervolgstappen: Samenwerking



Binnenstad
Arnhem

Samenwerking met stakeholders
en bestaande initiatieven.

Veel partijen zijn nodig om toekomstbestendige binnenstad logistiek te realiseren.

- De gemeente speelt een sleutelrol, met name in de eerste fase, waarin regie en kaders nodig zijn. Ook afstemming met omliggende gemeenten (met name Nijmegen) is van belang.
- Platform Binnenstad Arnhem verbindt ondernemers en initiatieven, om nieuwe concepten te ontwikkelen en de waarde van de binnenstad te vergroten.
- Lokale ondernemers ontwikkelen initiatieven of bouwen voort op bestaande kennis en initiatieven, passend bij het Arnhemse karakter.
- Ook met de grotere verladers/vervoerders zal nadrukkelijk afstemming gezocht moeten worden.
- Waar mogelijk kan aangesloten worden op nationale en regionale programma's en ontwikkelingen.

Vervolgstappen: Realiseren



Binnenstad
Arnhem

Samen de eerste stappen zetten naar collectief organiseren, gebundeld leveren en emissievrij leveren

Deze visie laat zien dat oplossingsrichtingen liggen in:

- Collectief organiseren.
 - Het gebruik van open platforms;
 - Verbindingen voor collectiviteit.
- Gebundeld leveren met behulp van hubs.
 - Zie hiervoor ook 'Handelingsperspectieven stimuleren bundeling en stadsdistributiehubs gemeente Arnhem - Menukaart ZES, opgesteld door BCI'.
- Emissievrij leveren.
 - Identificeer voertuig categorieën en kies voor passende stappen voor invoering per categorie.
 - Stimuleer via privileges voor zero emissie voertuigen tijdens transitieperiode
 - Pas de infrastructuur aan op de doelen: zorg voor voldoende laad infrastructuur en ruimte

Bijlagen



Bijlage 1a: Interviews



Binnenstad
Arnhem

Voor de totstandkoming van deze visie interviewde KplusV vertegenwoordigers van de volgende organisaties:

- Directeur stichting Kiemt & winnaar logistiekprijs NL;
- Regisseur Platform Binnenstad Arnhem
- Horeca ondernemer binnenstad Arnhem
- Retailondernemer binnenstad Arnhem
- Eigenaren De groene Rijders
- Vertegenwoordiger Luchtwachters
- Vertegenwoordiger Arnhem 6811
- Vertegenwoordiger Stadskracht
- Onderzoeker HAN
- Adviseur BCI (onderzoek gemeente Arnhem Stadshubs)

Bijlage 1b Werksessie



Binnenstad
Arnhem

Een werksessie heeft plaatsgevonden met ambtenaren van de gemeente Arnhem van de volgende teams:

- Duurzaamheid;
- Vergunningverlening, toezicht & handhaving;
- Groen;
- Evenementen;
- Mobiliteit;
- Economie;
- Cultuur.

Bijlage 2: Zero-emissiezones elders



Binnenstad
Arnhem

Stad	Milieuzone?	Zero-emissiezone aangekondigd	Met ingang van	Meer informatie
Amersfoort	Nee	Ja	1-1-2025	Meer informatie
Amsterdam	Ja	Ja	1-1-2022: Centrum 1-1-2025: Ring A10 1-1-2030: Hele stad	Meer informatie
Arnhem	Ja	Op dit moment niet	—	—
Assen	Nee	Ja	1-1-2025	Meer informatie
Breda	Ja	Op dit moment niet	—	—
Den Haag	Ja	Ja	1-1-2025	Meer informatie
Delft	Ja	Ja	1-1-2025	Meer informatie
Deventer	Nee	Ja	1-1-2025	Meer informatie
Eindhoven	Ja	Ja	1-1-2025	Meer informatie
Ede	Nee	Ja	1-1-2026	Meer informatie
Enschede	Nee	Ja	1-1-2025	Meer informatie
Gouda	Nee	Ja	1-1-2025	Meer informatie
Groningen	Nee	Ja	1-1-2025	Meer informatie
Haarlem	Per 1-1-2022	Ja	1-1-2025	Meer informatie

Bron: <https://www.tln.nl/thema-stadslogistiek/>