



# buitenspel in de binnenstad

Visie op een speelroute door de binnenstad van Arnhem



Arnhem  
GEMEENTE





## Inhoud

Inleiding .....	3
Aanleiding .....	4
Motivatie .....	5



### Aanbevelingen

Aanbevelingen voor het buitenspelen, algemeen: .....	8
Aanbevelingen voor spelen in de Arnhemse binnenstad: .....	11
Toelichting op de aanbevelingen .....	13

### Een speelroute voor de binnenstad..... 17

Inleiding .....	18
Locatie 1: Rozet .....	19
Locatie 2: Gele Rijdersplein - Aku-Fontein .....	21
Locatie 3: bij de EusebiusVerblijven onder de bomen .....	26
4 - 5 - 6: Langs de Rijnkade .....	28
Locatie 4: Roermondsplein .....	29
Locatie 5: Kade, ter hoogte van het Kadehuis .....	30
Locatie 6: Kade, ter hoogte van Provinciehuis .....	31
7-8-9: De drie lopers .....	32
Locatie 7: het Cobercokwartier .....	32
Locatie 8: Lauwersgrachtpark .....	33
Locatie 9: Singelpark, ter hoogte van het oude Rembrandt .....	34
Locatie 10: op Stadsblokken, onder de John Frostbrug .....	35
Meer kansen binnen de speelroute .....	37

### Teamsamenstelling ..... 39

## Inleiding

Een stad kan niet zonder spelende kinderen. Kinderen kunnen niet zonder 'buitenspelen'. Vrijwel alle steden in Nederland maken momenteel grote veranderingen door<sup>1</sup>. Ze staan voor grote uitdagingen, waarbinnen de leefbaarheid van de openbare ruimte om extra aandacht vraagt. Mijn overtuiging is dat de mogelijkheid tot buitenspelen hierbinnen een bijzondere plek verdient en een deel van de oplossing kan bieden. Als je kinderen buiten ziet spelen, dan zie je ook een leefbare stad. Het is een onmisbaar onderdeel voor een stad om te beleven, bezoeken, verblijven en elkaar ontmoeten.

Hierbij gaat het niet alleen over het veelgebruikte argument dat veel bewegen goed voor je is. Natuurlijk. Bewegen is gezond, maar goed gebruik maken van de publieke ruimte draagt bij aan een vitale stad. Het maakt de stad

van ons allemaal. Met een groeiend aantal kinderen die in de binnenstad van Arnhem komen wonen, ligt hier een belangrijke opgave.

We herinneren ons allemaal nog de rol van het FeestAardvarken bij Rozet, die zoveel jonge (en oude) bezoekers aantrok als een magneet. Onze stad met zoveel creatief talent mag ambitieus zijn. Bij ambitie hoort automatisch dat de lat hoog ligt. Wanneer we hiervoor kiezen kan Arnhem zich straks nog meer onderscheiden ten opzichte van andere steden en ook de kinderen van buiten Arnhem het gevoel geven dat ze welkom zijn.

Bart Lucassen,  
Arnhem, september 2022



## Aanleiding

Op 8 november 2021 werd de winnaar van de binnenstad-challenge: “Cadeau voor de binnenstad 2021” van PBA bekend gemaakt. Uit de genomineerden was de inzending van Teisje Haarman het winnende idee. Teisje stelde voor om een speelroute door de binnenstad van Arnhem te maken. De ideeën uit een andere inzending van Bart Lucassen met als titel: “De Stad; het kind; een pleidooi voor méér spelen in de binnenstad van Arnhem” sloten goed aan op het idee van Teisje. Hierdoor is Bart Lucassen gevraagd het idee van een speelroute verder uit te werken en een eerste aanzet te doen met aanbevelingen.



Op de feestelijke avond van de bekendmaking van de winnaar werd door PBA ook het visie en herstelplan “Grip op beweging” gepresenteerd.

Binnen dit herstelplan zijn er veel aanknopingspunten om meer verdieping en invulling te geven aan Buitenspel voor de Binnenstad. Wat in het herstelplan beschouwd kan worden als belangrijkste doelstelling, is de binnenstad te veranderen van “a place to buy” naar “a place to meet”. De kernwaarden die ze hierbij hanteren zijn: “Creatief; Groen en Vrij”. Wij hanteren deze kernwaarden dan ook in dit voorstel en maak een vertaalslag naar oplossingen, toevoegingen en aanbevelingen.

Deze visie is een pleidooi voor meer buitenspelen in de binnenstad van Arnhem. Het concentreert zich specifiek op de binnenstad van Arnhem, maar laat het buitenspelen van kinderen in onze hele stad alsjeblieft in het belang voor ons allemaal zijn.



FOTO'S CHIEL EIJT

# Motivatie

## Een andere mindset

Na het eerdere voorstel van Bart Lucassen: “De stad, Het kind; pleidooi voor meer spelen in de binnenstad Arnhem” is de volgende stap een concrete vertaling naar een duurzame speelroute door het centrum van Arnhem. Die routekaart is bedoeld als inspiratiedocument voor de stad. Wat ons betreft is de routekaart vooral ook een volgende stap naar een andere mindset.

Hierbij gaat het om een gevarieerd aanbod van buiten spelen, met voldoende ruimte voor vrij spelen; waarbij inclusie gegarandeerd is voor ieder kind. Het is van belang dat spelen niet langer gezien wordt als een noodzakelijke voorziening, maar als een wezenlijk onderdeel van een leefbare stad.

Wanneer we de noodzaak van buitenspelen in de binnenstad alleen zouden zien als een voorziening waar het kind bij gebaat is, onderschatten we de invloed van spelende kinderen op de stad als leefgemeenschap. Architect Aldo van Eyck verwoordt het zo:

*“Met de ongeschiktheid van de moderne stad voor kinderen, is de ongeschiktheid van iedereen aan de orde.”*

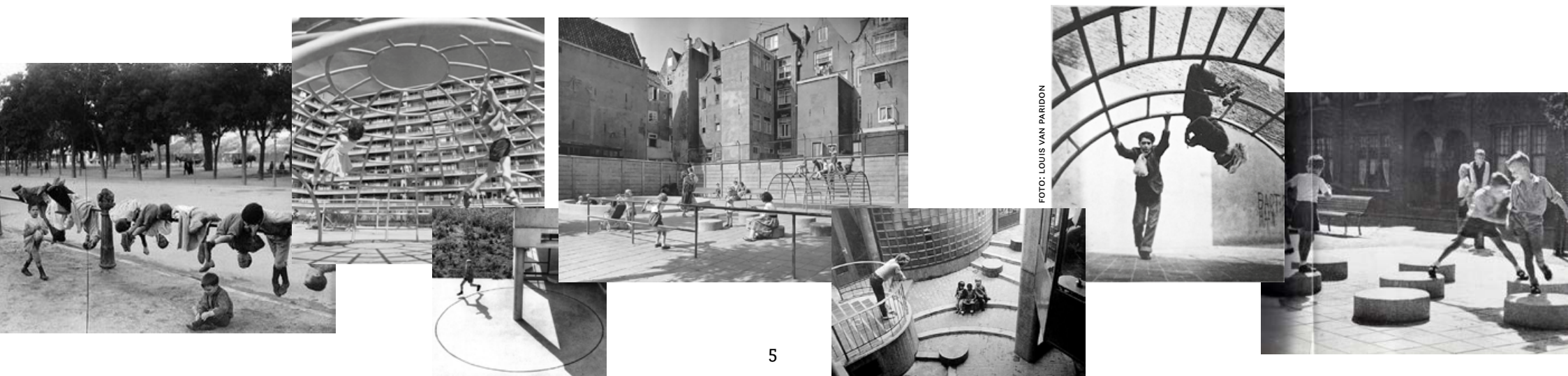
Zijn bijdrage aan de Nederlandse architectuur in samenhang met de leefbare stad en het spelende kind in het bijzonder maakt hem nu nog steeds relevant.

Het spelende kind is van de stad en geeft terug aan de stad. Het geeft uiting aan aspecten als leefbaarheid, veiligheid, duurzaamheid, verbondenheid en vrijheid... Een toekomst.

*“Een huis als een stad, een stad als een huis, een thuis voor kinderen.” (Aldo van Eyck)*

Het is aan de stedelijke planners, ontwerpers en ontwikkelaars om kinderen naar buiten te lokken om aan die leefbare stad bij te dragen.

## Enkele voorbeelden van de meer dan 600 speelplekken in Amsterdam ontworpen door Aldo van Eyck



## Het informele buitenspelen staat onder druk

Maar hoe is het eigenlijk gesteld met het vrije buitenspelen in Nederland? Uit verschillende onderzoeken - zowel nationaal als internationaal - is op te maken dat het percentage buiten spelende kinderen in de grote steden hard achteruitgaat. Het meest inzichtelijke onderzoek is afkomstig van het Vlaams expertisecentrum "Kind en samenleving"<sup>2</sup>.

Johan Meire, hoofdonderzoeker van het betreffende expertisecentrum, heeft in drie verschillende perioden onderzoek gedaan, te weten in 1983; 2008 en 2019. Op basis van observaties en tellingen in verschillende buurten, constateert hij een constante achteruitgang van spelende kinderen in straten, op pleinen en in

parken. Alleen al tussen 2008 en 2019 is er sprake van een achteruitgang van 37%. In dichtbebouwde steden; op plekken waar de druk op de publieke ruimte veel hoger is, ligt dit percentage vele malen hoger.

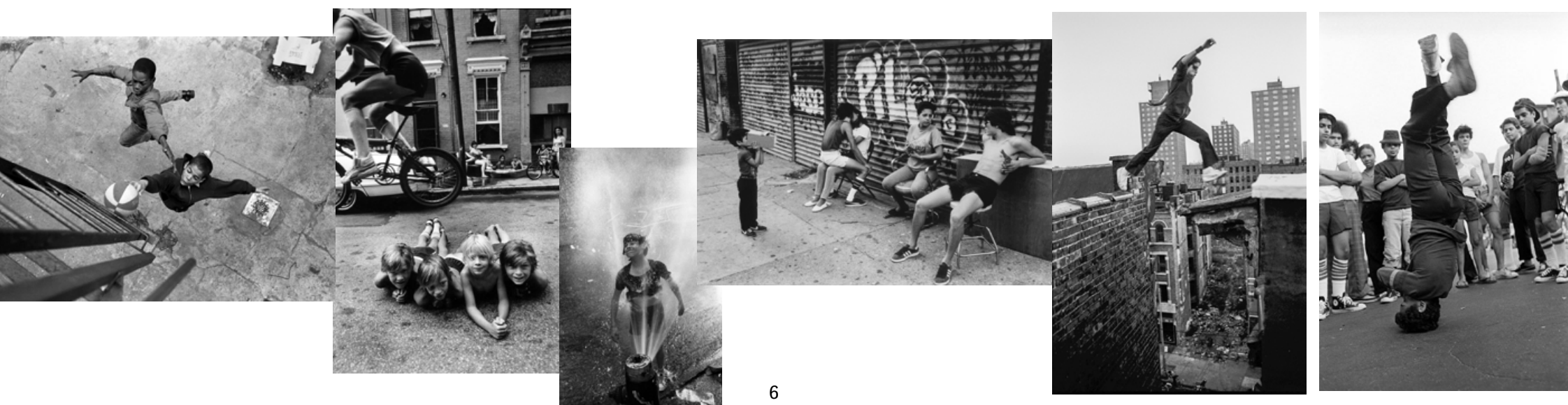
Hoewel de kinderen tegenwoordig van thuis uit meer buiten-speelgoed krijgen dan vroeger, zien we het aantal buiten spelende kinderen alsnog dalen. In tegenstelling tot vroeger hebben kinderen een keuze uit tal van buitenspeelgoed, zoals steps, rollerskates, fietsen, skelters, trampolines, etc. Vanwaar toch zo'n grote afname?

Hoewel hier verschillende factoren voor zijn, is in ieder geval te stellen dat buiten spelen niet zozeer gaat over de beschikbare voorzieningen. Kinderen zijn nog nooit zo rijk uitgerust aan speelgoed. Ook voor buiten.

*Wat het laat zien, is dat buitenspelen op de eerste plaats een sociale aangelegenheid is.*

De volgende stelling is hier dus absoluut aan de orde: Indien een kind kan verwachten dat er buiten andere kinderen spelen, is het eerder geneigd om naar buiten te gaan. Kinderen smachten naar sociaal contact. Dat buitenspelen dus een wezenlijk onderdeel is voor het opgroeiende kind als onderdeel binnen deze samenleving, maakt dit nog eens duidelijk.

## Fotoserie van Stephen Shames over spelende kinderen op straat in het New York van de jaren '80



Onze invloed is betrekkelijk op het gaan en staan van een kind. We weten niet constant wat het buiten doet en met wie het in contact komt.

De neiging onder ouders en verzorgers, maar ook beleidmakers is om ieder risico van gevaar uit te sluiten.

Kinderen worden steeds meer gemonitord. De angst dat een kind iets kan overkomen, wordt door nieuwsberichten over ongelukken nog eens versterkt. Hierdoor ontstaat het beeld dat het aantal ongelukken

waarbij kinderen betrokken zijn toeneemt. De werkelijkheid is dat onze samenleving in vergelijking met de jaren '80 en '90 juist veiliger is geworden. Ook als het gaat om het aantal verkeersslachtoffers.

Wat verder opvalt in het Belgische onderzoek, is het aantal jongens en meisjes die buiten spelen. Bij meisjes zie je vanaf de leeftijd 9-11 jaar een sterke afname, terwijl bij jongens in die leeftijd veel meer buiten gespeeld wordt. Het soort spel bij meisjes is vaak ook anders dan bij jongens. Bij jongens is veel

meer sprake van competitie spel en groepsspel zoals balspelen en *Urban Sports*. Bij meisjes is een veel gevarieerder spel zichtbaar en is meer sprake van sociale en verbale interactie; creatief en fantasievol spelen.

Hoewel dit onderzoek heeft plaatsgevonden in België, toont verschillend onderzoek binnen Nederland aan dat de resultaten niet heel erg zullen afwijken van de situatie in België.

### Lady Allen Of Hurtwood professionaliseerde in Groot Brittannië in de jaren '50 de Adventure Playgrounds

*"It's better to have a broken bone than a broken spirit"*



VEGAP, MADRID, 2014 / PETERSEN ERIK / POLFOTO

DONNE BUCK/V&A MUSEUM, LONDON

# Aanbevelingen

## voor het buitenspelen, algemeen:

Nationaal en internationaal worden er prachtige publicaties uitgebracht met adviezen rondom spelen. Twee internationale publicaties die wij hier specifiek onder de aandacht willen brengen zijn: “Urban playground; how child-friendly planning and design can save cities”<sup>3</sup> en “Designing streets for kids”<sup>4</sup>. Deze laatste is gratis te downloaden en zit boordevol met voorbeelden en adviezen van over de hele wereld.

We hebben een aantal aanbevelingen gestedilleerd uit een uitgebreide literatuurstudie. Stuk voor stuk gelden ze ook voor buitenspelen in de binnenstad van Arnhem:



**1: Speel met de plek.** Onderzoek zoveel mogelijk facetten van buitenspelen en probeer ze ter plekke uit. Geef het ontwerpproces alle ruimte om de plek te exploreren en eigen te maken.



**2: Betrek kinderen bij het ontwerpproces.** Zij zijn tenslotte de gebruiker. Een kind grijpt van alles aan dat kan leiden tot spelen, ook als een plek in de beleving van volwassenen er nog niet naar is ingericht. Kinderen leren ons te kijken vanuit hun perspectief. Een kant en klaar recept voor kwaliteitsvol buitenspelen bestaat niet. Inspraak en betrokkenheid van het kind bij het ontwerpproces zijn daarom onontbeerlijk.



**3: Zoek gezamenlijk naar draagvlak.** Betrek de buurt, bewoners, ondernemers en ieder ander. Geef iedereen een stem en zorg ervoor dat iedereen zich gehoord voelt. Wanneer een idee breed gedragen wordt, dan wordt de zorg ervoor ook gezamenlijk gedragen.



**4: Zet in op diversiteit** met betrekking tot vrij spelen en bewegen. Houd hierbij zowel rekening met inclusie (punt 5) als het verschil in gender (punt 6).





**5: Inclusie.** Laat een speellocatie geschikt en toegankelijk zijn voor zoveel mogelijk verschillende gebruikers.



**6: Buitenspelen kan niet om gender heen.** Hierbij is het essentieel om aandacht te hebben voor sociaal veilige en aantrekkelijke speelplekken.



**7: Onderzoek verschillende methoden om eenvoudig de speelomgeving aan te passen en te veranderen.** Dit is belangrijk om de ruimte multifunctioneel te kunnen gebruiken door het tijdelijk vrij te maken voor diverse evenementen. Maar ook om de diverse speelaanleidingen te kunnen veranderen, zodat maximale variatie in spelen aangeboden blijft. Bijkomend voordeel is, dat wanneer een spelelement groot onderhoud nodig heeft, dit makkelijk elders kan plaatsvinden.



**8: Verbind de verschillende speelplekken door middel van een aantrekkelijke en veilige groen/blauwe route.** Niet alleen de speelplekken vragen om aandacht, maar ook de route ernaartoe. In Apeldoorn spreekt men over een “groen speelweefsel”<sup>5</sup>. Termen die hierop van toepassing zijn: speels autoluw, verkeersveilig, duurzaam, vindbaar, uitnodigend.



**9: Steeds minder kinderen nemen op jonge leeftijd deel aan het verkeer.** Aansluitend op punt 8: Maak hier een aandachtspunt van. Streef niet alleen naar goede verkeersvoorzieningen, maar zorg er ook voor dat kinderen veilig en aantrekkelijk genoeg aan het verkeer deel kunnen nemen.



**10: Beperk het buitenspelbeleid niet tot al te eenduidige ingrepen.** Buitenspelen is méér dan het realiseren van speelpleintjes. Verbind de speelplekken aan andere sociale voorzieningen in de omgeving, zoals een kinderopvang, een school, een bibliotheek of horecagelegenheid. Maak er ook een “afspraak-plek”, “passage-plek” of “opstaplekk” van. Spelen is vooral een sociaal gebeuren, dus creëer een voorwaarde voor kinderen om elkaar te ontmoeten in die buitenruimte.



**11: Dichtbebouwde en dichtbevolkte gebieden verdienen prioriteit.** Niet enkel voor het spelende kind, maar voor iedereen...



**12: Koppel het buitenspelbeleid aan de groene ambities** voor de stad en de transitie naar een auto-luwe stad.

# Aanbevelingen

voor spelen in de Arnhemse binnenstad:



**13: Maak van het centrum Arnhem een actieve ontmoetingsplek.** Kies voor een integrale aanpak als het gaat om de inrichting van de kostbare openbare ruimte. Hierbinnen is een waardevolle rol weggelegd voor het buitenspelen.



**14: Bedenk een route die buurten aan elkaar verbindt** en bruggen slaat tussen de wijken en de binnenstad. Tenslotte is de binnenstad van ons allemaal!



**15: Begin met het onderzoeken, formuleren, vormgeven en uitwerken** van een speelroute door de binnenstad van Arnhem. Hoewel iedere plek uniek is, is het van belang dat deze plekken samen wel een geheel vormen.



**16: Draag de geschiedenis en identiteit van de stad en de locatie uit** met een unieke vormgeving van bijzondere creatieve speelattributen. Arnhem barst van het creatief talent. Betrek de Arnhemse creatieven.



**17: Versterk en ondersteun de andere bezienswaardigheden** in de omgeving. Speel daar op in.



**18: Werk met een lokaal team aan experts** die met de stad; van de stad; voor de stad aan de slag gaan, de dialoog aangaan, participatie en co-creatie niet schuwt. (We stellen ze graag aan u voor!)



**20: Een mooi begin is op het Gele Rijdersplein** met als eerste doel: de realisatie van de eerste unieke en inclusieve speelplek in de binnenstad.



**22: Vind een prominente plek voor het Feestardvarken** binnen (het bereik van) het centrum en als onderdeel van toekomstige routes.



**19: Wacht niet te lang.** Begin! Begin met tijdelijke interventies, die uitlokken tot spelen en actief ontmoeten, tot dialoog en die kansen en mogelijkheden onderzoekt. Begin met “Samenspel-middagen”.



**21: Wees ambitieus en stel budget beschikbaar** voor een plan met visie als het gaat om inclusief spelen en actief verblijven. Financiële speelruimte maakt het mogelijk om tot unieke ontwerpen te komen die de creativiteit van Arnhem vertegenwoordigt, waarmee Arnhem zich straks kan onderscheiden.

# Toelichting

## op de aanbevelingen

De voorstellen kunnen niet los worden gezien van de manier waarop de openbare ruimte van de binnenstad wordt ingericht.

## De integrale aanpak

We dienen ons niet alleen in te zetten voor speelplekken maar ook aandacht te hebben voor de kwaliteit en zichtbaarheid van de locaties zelf. Het is ook in het belang van een speelplek dat deze bereikbaar is en uitnodigt, wil het in zijn opzet slagen.

Het voorstel is om vanuit de verschillende locaties integraal te werk te gaan. Per locatie dienen er heldere criteria opgesteld te worden zodat in samenhang en relatie met de binnenstad als geheel een plan uitgewerkt kan worden. Vervolgens dient er



## Kitische noot: wel groen, maar niks te doen

Hoewel het huidige discours in onze gemeenteraad vooral is gericht op vergroening ten behoeve van klimaatadaptatie, missen we in Arnhem te vaak het sociale aspect ten aanzien van de openbare ruimte. Er lijkt een verschuiving plaats te vinden van publieke ruimte naar groene ruimte. Hoewel beiden goed samen kunnen gaan, maken we hier graag een duidelijk onderscheid.

Het lijkt er namelijk op dat we het groen meer oplossingen toedichten, dan vaak het geval is. De aanname lijkt te zijn dat wanneer het groen is, het wel aantrekkelijk genoeg is om er te verblijven. Dat gaat echter lang niet altijd op. Intussen zien we genoeg voorbeelden in Arnhem van plekken die groen zijn, maar waar actieve ontmoeting en verblijven toch uitblijft en waarbij het gevoel van veiligheid en bereikbaarheid niet altijd is gegarandeerd. Wanneer we van een groene plek een groene ontmoetingsplek willen maken, dan is er geen betere ambassadeur dan het buitenspelende kind.



aandacht te zijn voor zorg en onderhoud, die er op toeziet dat de actieve verblijfsruimte veilig, toegankelijk en aantrekkelijk blijft. Dit gaat beter wanneer de gemeenschap zich erbij betrokken voelt. Daarnaast is een investering in iemand die (als nevenfunctie) fungeert als gastheer en gebieds-conciërge in combinatie met betrokken ondernemers en omwonenden aan te bevelen.

### De huidige speelroute, uitgaande van structuurvisie en herstelplan

Naar aanleiding van het winnende idee van de challenge is er gezocht naar mogelijke speellocaties in de binnenstad. Dit is immers de wens vanuit het PBA en de gemeente en natuurlijk de meerderheid die op het idee van een speelroute hebben gestemd.

Op basis van specifieke locaties behandeld in de “Structuurvisie Arnhem 2020 | doorkijk 2040”<sup>6</sup> en het herstelplan van het PBA “Grip op beweging”<sup>7</sup>, is de keuze voor de huidige locaties binnen de speelroute “Buitenspel voor de Binnenstad” voor een aanzienlijk deel tot stand gekomen. Om te beginnen: “de rode lopers”.

Door de speelplekken te koppelen aan de rode lopers, kan het bijdragen aan de gewenste verbindingen met de omliggende wijken van de stad.

De genoemde “rode lopers” zijn:

- de diverse looproutes naar het Spijkerkwartier via het Johnny van Doornplein naar de Steenstraat; achterlangs Het Musis Kwartier naar de Spijkerstraat,
- vanaf het Museumpark Onderlangs naar het Roermondsplein en verder richting de Frostbrug
- de oversteek van de Frostbrug naar Stadsblokken (en dan verder),
- het toekomstige Cobercokwartier.

(N.B. Hoewel niet opgenomen in de huidige speelroute zien we ook een mogelijke verbinding met Coehoorn en een verbeterde route naar Sonsbeek als relevante lopers.)

### Een speelroute van samenhang en diversiteit; “uit velen één”

Hoewel de structuurvisie van de gemeente Arnhem een grote variatie aan stedelijke sferen en openbare ruimten adviseert, is de variatie aan openbare ruimte beperkt<sup>8</sup>. Verder spreekt men over “*het nastreven van samenhang met behoud van de verschillende identiteiten; samenhang en diversiteit: ‘uit velen één.’*”

Het is een mooie opgave deze ogenschijnlijke tegenstellingen bij elkaar te brengen.



### Kritische noot: verrommeling

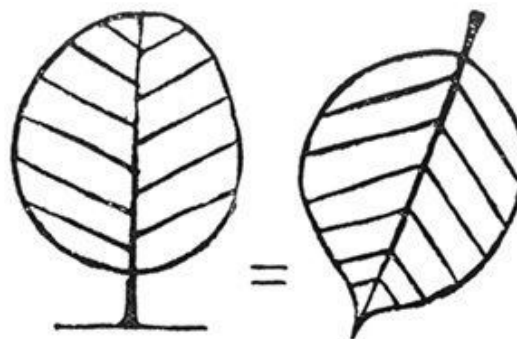
Wanneer het gaat om aspecten als bereikbaarheid; gebruiksvriendelijkheid en veiligheid, lijkt er vooral ingezet te worden op extra voorzieningen. Meestal zijn het goedbedoelde maatregelen: afvalbakken, fietsrekken, camera's, terrasvergunningen, etc. Wanneer dergelijke voorzieningen goed ingebed zouden worden in de omgeving, met aandacht voor een aantrekkelijke en toegankelijke publieke ruimte, is daar niets mis mee. Maar vaker gaan die voorzieningen de ruimte domineren. Het belemmert de toegang en het zicht op de publieke ruimte. En wanneer er onvoldoende geïnvesteerd wordt in onderhoud en herstel, slaat de verrommeling toe.

De architect en stedenbouwkundige Aldo van Eyck sprak in zijn vakgebied over deze ogenschijnlijke tegenstellingen als de kern waar architectuur over zou moeten gaan. Voor hem waren het geen tegenstellingen, maar relaties. Hij gebruikte het begrip reciprociteit (=wederkerigheid). Zonder licht, geen schaduw. De opgave van architectuur lag volgens hem hierin besloten: de wederkerigheid tussen binnen-buiten, openbaar-privaat, openheid-gesloten, eenheid-veelheid én eenheid-verscheidenheid.<sup>9</sup>

Architect Herman Hertzberger<sup>10</sup>, oud-leerling van Aldo van Eyck, zei onlangs over de openbare ruimte: “dat is waar architectuur over zou moeten gaan”. Ter illustratie liet hij voornamelijk afbeeldingen zien van spelende kinderen in de openbare ruimte en sprak daarover.

Ook de gemeente Arnhem geeft prioriteit aan een goede openbare ruimte: “De openbare ruimte vormt het domein bij uitstek voor de gemeente in haar regierol met betrekking tot de samenhang van de stad als geheel. Uitgangspunt is dan ook het verbeteren van de kwaliteit van openbare ruimtes. In plaats van gebouwen ontwerpen en daaromheen de openbare ruimte in te vullen, moet het accent liggen op het ontwerpen van openbare ruimte en van daaruit eisen te stellen aan de gebouwen. De openbare ruimtes vormen het cement dat de losse projecten aan elkaar hecht.”<sup>11</sup>

Dit ligt allemaal in lijn met de opzet om de speelroute op eenzelfde manier te benaderen. We leveren geen speelvoorzieningen, maar zetten in op een grote variatie van spelen en actief verblijven met een vormgeving die van toepassing is op de specifieke sfeer van de ruimte, met als doel deze te ondersteunen, te versterken en/of uit te dragen. Het is het streven om



tree is  
leaf and leaf  
is tree - house is  
city and city is house  
- a tree is a tree but it  
is also a huge leaf - a  
leaf is a leaf, but it is  
also a tiny tree - a city  
is not a city unless it  
is also a huge house -  
a house is a house  
only if it is also  
a tiny city

met de route “de breuken tussen de deelgebieden te voegen” en daarmee bij te dragen aan een samenhangend geheel.

### Waar buitenspelen aan kan bijdragen en wat het nodig heeft

Het thema buitenspelen wordt nergens binnen de Structuurvisie genoemd. In het herstelplan “Grip op beweging” is dit wel het geval. Zo wordt heel concreet buitenspelen aanbevolen aan de voor- en achterzijde van het Muis<sup>12</sup>. Op beide locaties zijn speelplekken

mogelijk. In de huidige speelroute zijn deze dan ook opgenomen en aangeduid met de nummers: 8 Achterzijde Muis Sacrum en 9, ter hoogte van de Rembrandt bioscoop.

Kanttekening is dat de bestaande problematiek op dergelijke locaties met enkel speelplekken niet verholpen zal zijn. De overlast en het gevoel van onveiligheid achter Muis lossen we niet op met het plaatsen van enkele speeltoestellen. We lopen het risico dat we het doel om buitenspelen te stimuleren op deze locaties niet gaan halen.

Dit geldt eveneens voor specifieke locaties op het lage deel van de Rijnkade, waar tot voor kort nog autoraces plaatsvonden of zoals bij de pergola van de AKU-fontein op het Gele Rijdersplein die als vervelende hangplek wordt ervaren. Op al deze locaties kan spelen een krachtige bijdrage leveren aan de leefbaarheid, indien het onderdeel is van een integrale aanpak en de speelplek daarmee is verzekerd om in gebruik genomen te worden.

In een ideale situatie is een speelplek uitdagend, bereikbaar en veilig. Wat betreft veiligheid maken we op basis van onderzoek onderscheid in 1: verkeersveiligheid; 2: sociale veiligheid; 3: speelveiligheid. Uit wetenschappelijke studies van onder andere de Universiteit van Utrecht<sup>13</sup> en het Mulier Instituut<sup>14</sup> blijkt dat ouders hun kinderen minder graag laten buitenspelen wanneer:

- het drukke autoverkeer de speelplekken moeilijk bereikbaar maakt.
- men de omgeving als sociaal onveilig ervaart, waarbij ouders hun kind niet graag zelfstandig naar buiten laten gaan.
- ouders hun kind buiten risicovol zien spelen.

## Autonomie en weerstand

Voor kinderen is thuis genoeg afleiding en uitdaging te beleven achter het computerscherm, maar zij komen op deze manier onvoldoende aan hun lichaamsbeweging en fysieke sociale contacten. Meer sport op school en in de vrije tijd is een mooi streven, maar dat is niet afdoende<sup>15</sup>.

Zo lopen kinderen namelijk een heleboel andere ontwikkelingen mis, die ze anders buiten zouden opdoen en die in de hele discussie rond buitenspelen onvoldoende wordt belicht. Naast het sociale aspect rond buitenspelen en het belang van autonomie bij het kind, waar het kind geheel zelf bepaalt hoe het speelt, is er het belang voor het kind om te leren omgaan met weerstand. Risicovol spelen is daar een cruciaal onderdeel van. Belangrijke onderwijskundigen in het heden en verleden hebben zich hier veelvuldig over uitgelaten<sup>16 17</sup>.

Wat betreft risicovol spelen, hebben kinderen de behoefte om uitgedaagd te worden. Enige risico's horen daar nu eenmaal bij, anders komen ze niet naar buiten. Naar mate kinderen ouder worden, groeit de behoefte naar onafhankelijkheid en autonomie<sup>18</sup>. De risico's veranderen. De aandacht verschuift van speelveiligheid naar sociale veiligheid.

Uit onderzoek is gebleken dat kinderen gemiddeld meer bewegen tijdens het buitenspelen, dan tijdens het sporten. Ook is aangetoond dat kinderen die meer buitenspelen meestal ook een sport beoefenen<sup>19</sup>. Het zijn de kinderen die momenteel niet sporten én niet buiten spelen, waar we op zouden moeten inzetten.

Willen we het buitenspelen in de binnenstad van Arnhem stimuleren, dan moeten we ook inzetten op de drie verschillende aspecten rond veiligheid. Dit geldt dus niet alleen voor kinderen, maar ook ten aanzien van onze jongeren.

### Place to buy; place to meet. Place to be, place to become.

De weg die het herstelplan van PBA inslaat is een transitie van de binnenstad van een “place to buy” naar een “place to meet”. Het is een mooi streven, waar het actief verblijven in de openbare ruimte van de binnenstad een fundamentele bijdrage aan kan leveren! Onze enige kanttekening ten aanzien van “Place to meet” is dat dit straks niet moet betekenen dat het enkel bedoeld is voor “the happy few”, die het zich kunnen permitteren om de binnenstad te bezoeken of er kunnen wonen. Vandaar ons pleidooi om aan de visie twee punten toe te voegen om zo tot een drie-eenheid te komen: “A place to be”- de binnenstad als de plek waar je mag zijn - én: “A place to become” – de binnenstad als de plek waar je je kunt ontwikkelen; ontplooien; opgroeien; carrière maken... Kortom kunt worden wie je wilt zijn.



## Groen; creatief en vrij

Wanneer we deze drie-eenheid ook in verband brengen met de andere rode draad in het PBA-herstelplan, namelijk: groen; creatief en vrij, zien we een sociaal beleid waar buitenspelen en verblijven een geweldige betekenis kan hebben voor de leefbaarheid van de stad.

Tenslotte vinden we in vrij spelen een prachtige vorm van het uiten van creativiteit en vrijheid. Het draagt bovendien bij aan een binnenstad als de plek waar je elkaar ontmoet, maar ook waar je mag zijn en mag ontwikkelen in wie je wil zijn en wat je wil worden.





# Route van spelen

aanklikbaar

NB: deze foto's dienen ter inspiratie.

## De samenstelling van deze route

Het eerste voorstel van de Speelroute door de binnenstad beslaat tien locaties.

Naast de drie centrumlocaties: Rozet [1]; Gele Rijdersplein [2] en de Eusebius [3], zijn er zeven andere locaties aangeduid.

Drie locaties lopen langs de Rijnkade:

Het Roermondsplein [4], waar plannen zijn voor een skatepark; ter hoogte van het toekomstige Kadehuis [5] en ter hoogte van het Provinciehuis [6].

Daarna komen de (eerder genoemde) rode lopers, die de verbinding maken met Sonsbeekpark ter hoogte van Rembrandt [9]; het Spijkerkwartier in het Lauwersgrachtpark [8]; het toekomstige Cobercokkwartier [7] en de Frostbrug met het in ontwikkeling zijnde Stadsblokken [10]. Hiermee probeert de speelroute in te spelen op de nieuwbouwprojecten en toekomstige locaties die aan de binnenstad worden toegevoegd.

## Inleiding

Op het moment van schrijven is de Speelduin bij Rozet als tijdelijk speelparcours goedgekeurd en wordt het in gebruik genomen. De realisatie ging vlot en met medewerking van lokale partners. Net als het Feestaardvarken, gaat het om een tijdelijke invulling van deze plek.

Deze visie roept op om de tijd en de gelegenheid te nemen om een plan te ontwikkelen ten behoeve van duurzame speelplekken in de binnenstad. Willen we dit goed doen, dan vraagt dat om verder onderzoek. Het is belangrijk dat gebruikers, bewoners en ondernemers hierbij betrokken zijn. Door middel van gerichte evenementen en workshops waar vrij spel en creativiteit de ruimte krijgen, willen we met een team van experts op locatie onderzoeken wat er past en kan.

Met deze tien locaties realiseren we meer speelplekken voor kinderen in de binnenstad. In deze visie wordt iedere locatie afzonderlijk toegelicht, waarbij voorbeelden van mooie speelplekken en attributen ter inspiratie worden voorgedragen.

Voor alle voorbeelden geldt, dat ze bedoeld zijn ter inspiratie voor een mooie en ambitieuze speelroute voor onze binnenstad.



## Locatie 1: Rozet

### De Speelduin

#### Van iets tijdelijks naar iets meer blijvends?

Met “de Speelduin” bij Rozet als tijdelijke interventie, zijn we begonnen met het idee voor een speelroute voor de binnenstad. De vormgeving van dit betreffende speelparcours is dan ook niet zomaar gekozen, maar is een miniatuur van de speelroute. “De Speelduin” staat dus symbool voor onze binnenstad, waarbij elk houtsculptuur een speelse verwijzing is naar één van de gekozen locaties.

Het speelparcours hebben we in samenwerking met Maak-Lab en haar jongeren uitgevoerd en is gemaakt van lokaal vers eikenhout, geleverd door Arnhems Stadhoud. Hiermee is deze speelplek duurzaam, circulair, lokaal en sociaal tot stand gekomen. Op die manier draagt het bij aan de groene kernwaarden van deze mooie stad!

Net als het Feestaardvarken wordt “de Speelduin” wederom geen blijvertje. Als de speelplek hier verdwijnt, bestaat het risico dat dit stukje binnenstad zijn huidige dynamiek gaat verliezen. Dan komen ouders en kinderen alleen nog voor een bezoek aan Rozet. Het is nu juist de combinatie waardoor deze plek zo goed werkt! Het is het perfecte voorbeeld van een plek die meer biedt dan een “Place to meet”. Hier is de stad van ons allemaal “Place to be” en is het de plek om je te ontwikkelen en ontplooiën “Place to become”. ([zie blz. 16](#))

De grote vraag is dan ook: Kan er ergens nog ruimte worden gereserveerd voor uniek buitenspelen bij Rozet? Niet op de huidige plek, zoveel is wel duidelijk.



Maar misschien op het huidige parkeerterrein voor Theater aan de Rijn- achter Collectie de Groen? In goed overleg en samenwerking met alle betrokkenen zou hier op prachtige wijze invulling aan gegeven kunnen worden. Is hier de combinatie van een (interactief) kunstwerk en een speelaanleiding misschien de perfecte formule?

Van de omslotenheid die deze plek straks heeft is vast ook iets intiems en bijzonders te maken. Men kan ervoor kiezen zoals momenteel het geval is, het terrein op gezette tijden te openen en te sluiten, waarmee de kans op overlast en vandalisme zoveel mogelijk uitgesloten wordt. Dit biedt ook weer mogelijkheden om tot veel vrijere spelconcepten te komen, die in een gewone openbare ruimte voor onmogelijk kunnen worden beschouwd.

Wat goed zou kunnen, aansluitend op Theater aan de Rijn en in samenwerking met Collectie de Groen en Rozet, is condities te scheppen die kinderen uitlokken tot theatraal spel; ook wel het rollenspel wat we vaak in het vrije spelen van kinderen zien plaatsvinden. Binnen de pedagogiek spreekt men hier over “Socio dramatic play”<sup>21</sup>.

Het sluit bovendien aan op de eerdere stellingen, dat buitenspelen véél meer is dan bewegen en aan véél meer bijdraagt dan enkel aan de motorische ontwikkeling van een kind. Kinderen leren door middel van rollenspelen zich sociaal te verhouden tot elkaar; ze spelen de volwassen wereld na, om deze te onderzoeken en zich ertoe te leren verhouden. Dit doen kinderen van nature; zijn intrinsiek gemotiveerd dit te doen. Geef hen het podium...



HELEN LEVITT



HELEN LEVITT



HELEN LEVITT

“Socio dramatic play”: spelende kinderen in New York in de jaren '40 en '50 door Helen Levitt

## Locatie 2: Gele Rijdersplein - Aku-Fontein

Het advies is om met het Gele Rijdersplein als eerste locatie te beginnen. Belangrijke adviezen ten aanzien van het Gele Rijdersplein zijn door de gemeente goed opgepakt.<sup>22</sup> Het voorgestelde team gaat hier graag mee verder. Extra financiering is noodzakelijk.

### Waarmee beginnen? Tijdelijke interventies!

Het Gele Rijdersplein biedt de meeste ruimte en mogelijkheden waarmee op de korte termijn begonnen kan worden. De pergola van het AKU-monument biedt een mooie besloten ruimte om met het spelonderzoek te beginnen. Het grotere open groene veld biedt de ruimte om door middel van tijdelijke interventies bezoekers te verleiden tot actief verblijven en spelen. Via deze weg kunnen we ophalen wat er leeft bij omwonenden, ondernemers, bezoekers en gebruikers, met als doel tot een uiteindelijke invulling van deze speelplek te komen.

Geef spel en creativiteit de ruimte. Experimenteer, onderzoek, leer de veelzijdigheid van de plek en z'n huidige omgeving kennen. Speel met de geschiedenis, haar kwaliteiten, ontdek de kansen en de lastigheden.

Werk samen. Betrek gebruikers, omwonenden, ondernemers, de erven van Brouwer en Tajiri erbij. Vanaf het begin. Laat inspraak toe; probeer dingen uit met betrokkenen uit de omgeving, ga het gesprek aan. Wanneer is het prettig en wanneer wordt het overlast?

Begin met spelen. Ontwerp niet vanuit functies, maar vanuit beleving en betekenis van de plek. Uitnodigend, toegankelijk, interactief, speels, uitdagend, laagdrempelig en verrassend.



WILLEM HOFSTEDE



WILLEM HOFSTEDE



COEHOORN PARK, WILLEM JAKOBS

## Huidige situatie

Het eerdere idee waarin het Gele Rijdersplein zou worden opgedeeld in reuring en luwte, heeft ertoe geleid dat Poelman Reesink landschapsarchitecten de opdracht kreeg om het gebied achter de AKU-fontein in te richten vanuit het idee dat het achterplein rust zou moeten uitstralen (luwte) en de voorzijde de drukte van een stad zou krijgen (de reuring).

De pergola zou uiteindelijk plaats maken voor een gebouw dat zou fungeren als een scheidingswand tussen de fontein en de achterzijde. Nu zouden we kunnen zeggen dat dit momenteel ook het geval is, alleen niet zoals we het graag zouden willen zien. Rondom de fontein is alles verder verdicht met terrasruimte, fietsenstalling en daarmee het komen en gaan van chaotisch fietsverkeer. De directe ligging aan het snelfietspad levert onoverzichtelijke en soms gevaarlijke situaties op. Het vergroende plein is nog steeds een leeg plein dat bovendien een barrière vormt voor de plint. Zowel de pergola als het grasveld hebben echter de kwaliteiten om een aangename plek te worden voor het spelende kind.



## Hoe dan wel?

Ten aanzien van het AKU-monument. Ruim op, maak schoon, maak vrij baan en vooral knap op. Daarna: neem het in gebruik. Kies voor een uitstraling die uitnodigt. Maak de pergola toegankelijk, wat betekent het einde van de bewaakte fietsenstalling en andere obstakels die het zicht, toezicht en de toegang bemoeilijken.

Zoals eerder besproken, is een sociaal veilige situatie op het Gele Rijdersplein iets dat extra aandacht verdient.

Wanneer de pergola weer in z'n oude staat gerestaureerd zal zijn en deze weer z'n oorspronkelijke sfeerverlichting heeft, zal dat sowieso een flinke verbetering zijn. Ook meer uitzicht op de pergola zal gaan bijdragen aan de veiligheid.

De wens van de gemeente om de huidige fietsenstallingen elders onder te brengen, ondersteunen we ook<sup>23</sup>. Het is een lastig vraagstuk. Zoveel is wel duidelijk. Misschien is de consequentie dat een alternatieve locatie voor stalling niet de meest ideale is. Bij ieder alternatief dient opnieuw de voordelen goed afgewogen te worden tegen de nadelen en dienen er uiteindelijk een keuze gemaakt te worden.



## Wat zijn Loose parts?

*Loose parts* zijn materialen die een open bestemming hebben (open-ended) en die kinderen op verschillende manieren en met verschillende doeleinden kunnen gebruiken. De losse materialen zijn voldoende aantrekkelijk voor kinderen om ermee aan de slag te gaan. Ze kunnen door kinderen relatief makkelijk verplaatst worden.

“Loose parts play” maakt kinderen nieuwsgierig om op ontdekking uit te gaan. Denk dus niet in kleine losse materialen, maar denk ook aan stokken, touw, autobanden, dikke buizen, tonnen, houten schijven, etc. Zo zouden ze de houten schijven bijvoorbeeld kunnen gebruiken om te stapelen of om te laten rollen of om als bordjes te gebruiken bij het koken. Ook kun je bij *Loose parts* denken aan sensorische materialen zoals zand, klei, modder, water en zelfs licht, wind en muziek. De visie achter *Loose parts play* is dat kinderen zelf invullen hoe ze met het open einde spelmateriaal aan de slag gaan. Omdat het spelen met *Loose parts* een open einde heeft, stimuleert het de ontwikkeling van veel verschillende vaardigheden bij kinderen. Denk hierbij aan het creatief denken, communicatie, verkenning, kritisch denken, zelfvertrouwen en onafhankelijkheid.



## Wat kan er binnen de ruimte van de pergola?

Een advies is de erven van Tajiri en Brouwer vanaf het begin te betrekken bij het proces. Zo hebben de erven al aangegeven vaste speeltoestellen of andere aanpassingen aan het monument niet te accepteren. Wat dan wel?

Binnen de beslotenheid van de pergola stellen we ons het verblijf voor van de jongste leeftijdscategorie kinderen, veilig onder het toezicht oog van hun ouders. Leeftijdscategorie: tot 6 jaar. Hier zouden de kinderen kunnen spelen met losse speelonderdelen, geïnspireerd op *Loose Parts*.

Op die manier krijgt de pergola een duidelijke functie, zonder dat de speelfunctie zich opdringt. Wanneer er niet gespeeld wordt, zijn de *Loose parts* ook makkelijk op te bergen. *Loose Parts* zijn ook geschikt en toegankelijk te maken voor kinderen met een beperking, mits een hellingbaan voor rolstoelhouders toegevoegd kan worden aan de entrees van het monument. Dit advies van een hellingbaan is reeds opgenomen in de plannen van de gemeente ten aanzien van Het Gele Rijdersplein<sup>24</sup>.



## Op het groene grasveld

Op het groene plein speelt de tweede leeftijdscategorie bijvoorbeeld met diverse “Click & Play”-spelvormen<sup>25</sup>. Er zijn diverse speeltoestellen te bedenken, die met een buizensysteem eenvoudig in de grond gezet kunnen worden, maar voor evenementen er tijdelijk uitgetild kunnen worden. Op deze manier kan de nevenfunctie van het groene grasveld prima behouden blijven.



ESRAVE+CADENAS, LOS TROMPOS, 2015

Een mooi voorbeeld zijn deze kleine carrouzels. Voor kinderen een speeltoestel, voor ouderen een zitobject.

Maar er zijn vele andere voorbeelden te bedenken waarin speeltoestellen makkelijk zijn te integreren en tijdelijk te demonteren, af te dekken (zoals trampolines); te ontkoppelen; op te hijsen (slingertouw of schommels in bomen)<sup>26</sup>; te demonteren, etc. De voorbeelden zijn allemaal goed toepasbaar op het Gele Rijdersplein achter de AKU-fontein.

Draag de geschiedenis en identiteit van de stad en de locatie uit met een unieke vormgeving van



bijzondere creatieve speelattributen. Arnhem barst van het creatief talent. Betrek de Arnhemse creatieven.

### Het Gele Rijdersplein, vertel het verhaal

In eerdere pogingen uit het recentelijke verleden ten aanzien van de herinrichting van het Gele Rijdersplein sprak eens een verantwoordelijk wethouder zich uit. Vrij vertaald toonde zij de ambitie om van een “betekenisloos plein” weer een stuk “beleving” te maken. Wat hierin opvalt is dat de begrippen “beleving” en “betekenis” hier werden verward. Voor de beleving van het Gele Rijdersplein kunnen we heel veel maatregelen nemen, zonder aandacht te hebben voor betekenisgeving. Aan de andere kant is het plein nog steeds betekenisvol te noemen, zonder dat er veel te beleven valt.

Wanneer we in willen spelen op de betekenis en deze zichtbaar maken, dienen we te kijken naar het narratief; de geschiedenis van het plein en het verhaal dat we in de toekomst aan het plein willen toekennen. Hierbij zijn verleden, heden en toekomst geen losstaande gegevens, maar vloeien zij in elkaar over.



Een mooie uitdaging is met de inrichting en vormgeving in te spelen op die geschiedenis. Wat betreft het Gele Rijdersplein zijn er genoeg aanknopingspunten te vinden. We doen hier enkele suggesties.

Door de slag om Arnhem is van de oorspronkelijke Gele Rijders kazerne niets meer over. De Gele Rijders bestaan echter nog steeds in onze landmacht en zijn zichtbaar aanwezig bij belangrijke Nederlandse ceremonies zoals op Prinsjesdag, waarbij de koets wordt geassisteerd door het korps Gele Rijders in haar meest uitgedoste verschijning. Is dit misschien een aanknopingspunt om in de vormgeving van de speeltoestellen op subtiel manier naar te verwijzen?



WILLEM HOFSTEDE

Ook het verhaal van de wederopbouw van deze stad is een mooi uitgangspunt, waarbij het AKU-monument een centrale rol speelt. Het ontstaan van het monument sluit hier op verschillende manieren prachtig op aan.



Zo is er de persoonlijke geschiedenis van de kunstenaar Taijiri in relatie tot zijn herkomst en zijn ervaringen in de tweede wereldoorlog die hier van invloed zijn geweest. De persoonlijke band die hij en de architect Henk Brouwer met elkaar opbouwden, hun passie voor het vak, de opvattingen ten aanzien van kunst en het modernisme komen in dit monument prachtig samen en verdient aandacht. Wanneer we bijvoorbeeld de traditionele Japanse architectuur afzetten tegen de opvattingen van het modernisme en de vormgeving van het monument, zien we prachtige overeenkomsten. De maatvoering, de indeling, de detailleringen... Het gaat hier om meer dan toevalligheden.

Maar niet alleen het AKU-monument is het resultaat van de Arnhemse wederopbouw gedachte. Met het gehele Gele Rijdersplein is een verhaal te vertellen over het Modernisme; de architectuur en haar invloed hiervan op de wederopbouw van de jaren '50. De modernistische architectuur die de wederopbouw-architectuur heeft gevoed is reeds zichtbaar in enkele panden aan het Willemsplein, zoals het gebouw van architect Dudok, waar tegenwoordig de Rabobank is



GELDERS ARCHIEF - 1533 - 9233 P.J. DE BOOYS



GELDERS ARCHIEF - 1501-04 - 3739, RENES

gevestigd. Ook deze is mee te nemen in het narratief en kan de verbinding leggen.

Geheel in lijn met de opvattingen van de wederopbouwperiode, kon men met de auto vanaf de Van Muijwijkstraat zich naar de binnenstad begeven. Rond het Gele Rijdersplein zaten luxe winkels en het bank- en zakenwezen. Men kon er tanken bij een klein Esso-tankstationnetje.



JOHN KÖRMELING PAVILJOEN FIETSENSTALLING - SCHEVENINGEN 2006, FOTO BART VAN HOEK

DE STENEN TUIN, RYOANJI, KYOTO, 1473



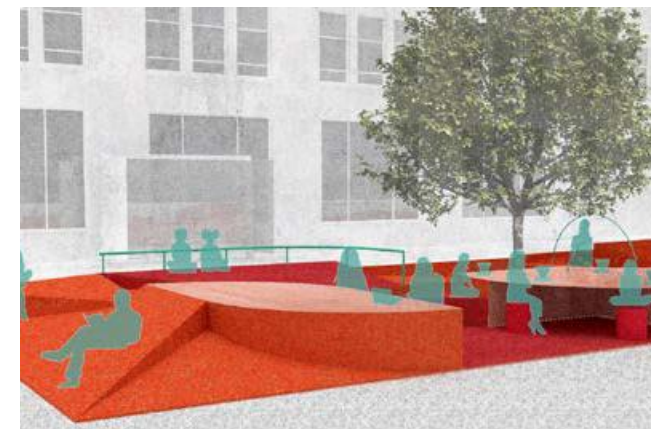
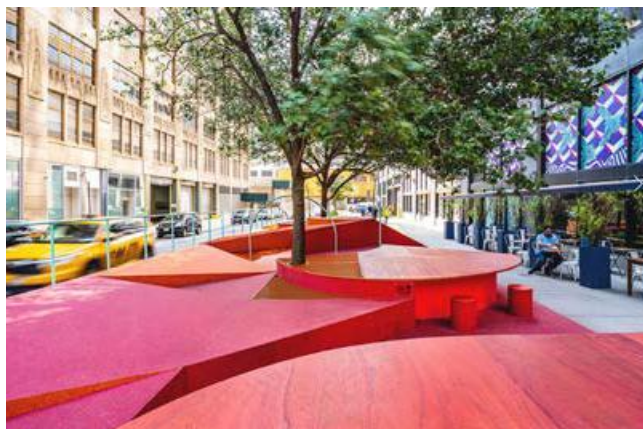
Een dergelijk gebouwtje zou er nog steeds goed passen. Bijvoorbeeld als kiosk, als onderdak voor een gastheer/vrouw van het pleintje. Iedere ochtend opent hij of zij de speeltoestellen. 's Avonds sluit deze weer af om de plek te behoeden tegen overlast en vandalisme. Tussendoor wordt er op toegezien dat de plek schoon en opgeruimd blijft.

## Locatie 3: bij de Eusebius Verblijven onder de bomen

Klimaatverandering is een issue waar de binnenstad niet omheen kan. Naast gevelgroen, zijn bomen de beste opties om hittestress en fijnstof tegen te gaan.

Wanneer we de vele bomen in het centrum bekijken, zien we vaak dat hun boomspiegel dermate klein is, waardoor een dergelijke boom onvoldoende de ruimte krijgt om heel oud te worden. En dit terwijl een volgroeide boom een tienvoud aan stikstof uit de lucht filtert en verkoeling geeft ten opzichte van de jonge aanplant.

De huidige bomen worden over het algemeen klein gehouden, waarmee dit potentieel onvoldoende wordt benut. Dit kan al veel beter door de boomspiegel rond de boom te vergroten, de grond los te maken en extra voeding te geven. Door een vlonder rond de boom te maken zoals bij Rozet te zien is, geef je bescherming aan die bodem en creëer je bovendien een aangename zitplek<sup>27</sup>. Wanneer je gaat fantaseren over de vele mogelijkheden wat je met de ruimte op een vlonder allemaal kunt doen, is het spel pas echt begonnen!



Een voorbeeld waarbij de ruimte rondom bomen goed benut is en waarbij verschillende functies van buiten spelen, ontmoeten en verblijven op creatieve wijze met elkaar zijn geïntegreerd, zien we bij het ontwerp van *WIP-Collective* uit New York.

De bomenrij die langs de Eusebius loopt, zou een mooie locatie kunnen zijn voor een dergelijk speelvlonder. Het is nu al een plek waar bezoekers van de Eusebius aan picknicktafels kunnen verblijven. Met de creatieve benadering van een vlonder zijn enkele speelfuncties hier goed mogelijk. Tegelijk krijgen deze bomen meer ruimte, dan momenteel het geval is.



## Verkoeling van de beek?

Nog niet zo lang geleden dacht men dat het water in de beek verkoelend zou werken. Het zou een belangrijke bijdrage leveren tegen hittestress. Dat is helaas niet het geval, zo blijkt uit wetenschappelijke studies van de Universiteit van Wageningen. Pas wanneer er water zou worden opgespoten of beneveld, of men fysiek in contact met het water komt, heeft het een verkoelende werking.<sup>28</sup>

Wel wordt de Jansbeek ervaren als een mooie toevoeging aan het centrum, maar men kan er alleen maar naar kijken. Leidt het ook tot interactie en spel, dan zou het misschien ook die verkoeling kunnen geven. Op slechts enkele plekken langs de Jansbeek in de binnenstad is het water echter te bereiken en aan te raken, maar nergens wordt men hiertoe verleid.

Ons advies: doe iets met die beek! Eén van de plekken waar je het water kunt bereiken ligt in de Nieuwstraat, dichtbij het toekomstige Kadehuis. Een andere plek is tegenover Dudok, bij de prachtige entree van de Eusebius. Het terras maakt nu de beek wel moeilijk bereikbaar. Met de combinatie van het idee voor een speelvonder onder de bomenlaan met een speels vlonder bij de beek zou hier een gevarieerde speelplek en verblijfsruimte gemaakt kunnen worden, die daadwerkelijk verkoeling biedt. (E.e.a. moet wel in te passen zijn met de wekelijkse brocantemarkt rond de Eusebiuskerk).



## 4 - 5 - 6: Langs de Rijnkade

### Urban Sports langs de Rijn

Drie locaties van de speelroute liggen langs de Rijnkade. In het gebied aan de Rijn tussen de Mandelabrug en de Frostbrug wordt het meest gewoond. Met de komst van Het Kadehuis van Barcode- architecten en de herontwikkeling van Coehoorn Centraal met “Kiek Durdan!” is woningbouw in dit gebied volop in ontwikkeling. Hierdoor kan de Rijnkade een uitnodigende plek worden voor kinderen en jongeren om te spelen, sporten en bewegen. Op deze drie locaties denken we aan verschillende vormen van *Urban Sports* en spelvormen die hierop geïnspireerd zijn, maar vrijer en daarmee toegankelijker zijn te benaderen. Hierbij rekening houdend voor voldoende speelplezier voor ieder kind.

Een belangrijk aandachtspunt langs de Rijnkade is de sociale- en verkeersveiligheid (zie: “Waar buitenspelen aan kan bijdragen en wat het nodig heeft” op [pag. 15](#)). Het is niet eens zo heel lang geleden dat de politie meerdere malen moest optreden tegen illegale autoraces en ander overlast op de Rijnkade. In dit geval zou spelen op de kade echter een goede bijdrage kunnen leveren aan de veiligheid. Duidelijk aangegeven speellocaties zou het autoracen kunnen ontmoedigen. Toch zal een integrale aanpak, met de betrokkenheid van ondernemers en bewoners ervoor moeten zorgen dat de Rijnkade een aantrekkelijke en veilige plek wordt om te wonen en te bezoeken.

Veel plannen die al in de uitvoeringsfase zijn zullen hier ook een aanzienlijke bijdrage aan kunnen leveren, te weten: De culturele route die zal lopen vanaf het museumpark, het nieuwe Kadehuis (locatie 5), Het te ontwikkelen Cobercokwartier (locatie 7), de ambities op Stadsblokken (locatie 10) en het opknappen van Roermondsplein (locatie 4).

Wordt hiermee de lang gekoesterde wens om Arnhem als stad aan de Rijn te krijgen dan eindelijk ingewilligd?

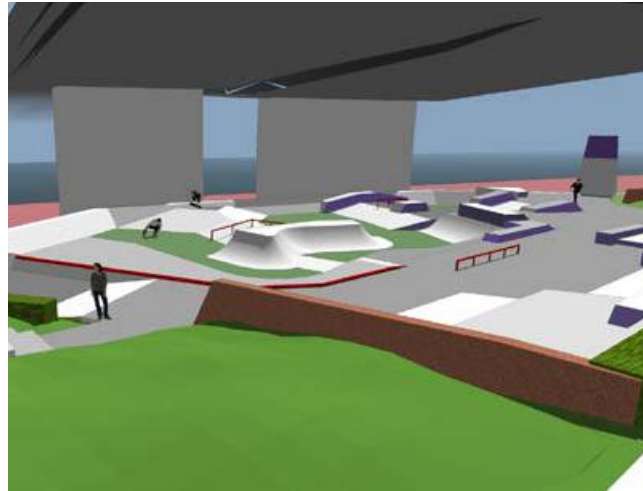


## Locatie 4: Roermondsplein

Over de Blauwe Golven is veel te doen geweest. Ze werden aangedragen als een groot obstakel voor de binnenstad. Een heus stadspark moest het gebied toegankelijker maken.

Wat niemand leek te zien is het eigenlijke obstakel: de verkeerskrul met haar busbaan. Het was de architect De Sola Morales die hier ten tijde van Rijnboog bewust van was. De Spaanse stedenbouwkundige stelde binnen zijn Rijnboogplan voor om de busbaan af te breken en daarmee een betere doorgang te realiseren naar de Rijn. Het zou het antwoord kunnen zijn op de vraag die PBA stelt in haar herstelplan.<sup>29</sup>

Inmiddels is duidelijk dat de Blauwe Golven mogen blijven. Naast het herstel is het idee van een skatepark binnen de krul ontstaan. Een mooie combinatie! De repetitie en de continuïteit van het autoverkeer binnen de krul past goed bij repeterende activiteiten van de skaters.



HUUB SLINGER

## Scate4coen

Er zijn al prachtige plannen voor een skatepark, waar stichting Skate4Coen in samenwerking met de gemeente e.a. invulling aan proberen te geven. Deze stichting is in het leven geroepen met als doel goede skatevoorzieningen in Arnhem te bevorderen. Zij vertegenwoordigen de Arnhemse skateboarders, BMX'ers, inline-skaters en ook de nieuwe 'step-generatie'. Sinds 2019 ligt er al een prachtig voorstel van Skate4Coen met wensen, aanbevelingen en conceptontwerp.<sup>30</sup>

Het is aan te bevelen hier veel waarde aan te hechten. Wij onderhouden graag het contact met hen, om elkaar zo goed mogelijk aan te vullen. Het advies is dus: Skate4Coen actief betrokken te houden. Het gaat tenslotte om hun achterban en ze zijn goed georganiseerd en betrokken.



VEENENBOSENBOSCH



SELGASCANO, MERIDA, YOUTH FACTORY, 2013

## Locatie 5: Kade, ter hoogte van het Kadehuis

Het is niet eenvoudig om langs de Rijnkade enige ruimte te claimen voor spelende kinderen. Toch wonen er veel kinderen in dit deel van de stad, die zich aange-trokken voelen tot deze plek van de stad. Wanneer er bovendien op de kade in de zomerse periode weer een tijdelijk strandpaviljoen komt, zou het leuk zijn wanneer er ook voor jonge bezoekers wat te spelen valt!

### Free running - parcours – bouldering

Langs de Rijn zijn tal van plekken die uitnodigen tot “Freerunning” of “Parcours”, waar we op zouden kunnen voortborduren met relatief weinig middelen. Ter afwisseling van kademuurtjes en andere speelse

obstakels, zou de kademuur ook prima dienst kunnen doen als klimwand voor *boulderen*; een andere activiteit die past in het rijtje *Urban Sports*.

Geweldig in z'n eenvoud is de klimwand langs de Seine in Parijs. Hier zie je een prachtig voorbeeld dat aantrekkelijke plekken voor spelen niet kostbaar hoeft te zijn. Bovendien leent het ontwerpen en maken van zo'n klimwand de mogelijkheid vrij snel en intuïtief te beginnen met kleine (tijdelijke) interventies, om op die manier tot een uiteindelijk veilig en uniek klimparcours te komen.

Een eigen variatie van een dergelijk klimparcours dicht bij het Kadehuis en de horeca op de Rijnkade zou hier heel goed passen. Arnhem heeft een prachtige kademuur, opgebouwd uit donkerglanzende basaltstenen blokken. De puntige verspringen die de kademuur op herhaaldelijke plekken heeft, geven bovendien extra leuke mogelijkheden om spannende creatieve speelvarianties op te bedenken.



VILLE OUVERTE

Ook hier is het aan te raden andere speelaanleidingen aan te bieden, die tevens toegankelijk zijn voor kinderen die niet in staat zijn tot klimmen. Hiermee zou ook deze speellocatie kunnen voldoen aan de 100-70-50% richtlijn die door het Samenspeelnetwerk is vastgelegd<sup>31</sup>.



BART LUCASSEN



VILLE OUVERTE

## Locatie 6: Kade, ter hoogte van Provinciehuis

Bij het provinciehuis is het momenteel een komen en gaan van skaters. Ook met de realisatie van een skatepark bij de Blauwe Golven zullen enkele skaters nog steeds hier naar terugkeren om hun *skills* te oefenen. En waarom ook niet? Het zou overigens jammer zijn wanneer het spelen als activiteit hier zou verdwijnen, juist omdat vanaf hier een mooie verbinding is te maken met de Rijnkade; Frostbrug-Stadsblokken en de toekomstige Coberco-kwartier. Om het spel te stimuleren is het een idee om er een andere *Urban sport* te introduceren; panna of straatvoetbal, basketbal... Een goed idee is om meerdere (bal)spelmogelijkheden aan te bieden. Des te meer mogelijkheden er zijn, hoe meer kans dat er gebruik van wordt gemaakt.

### Ter inspiratie:

De voetbalkooi van de kunstenaar Olaf Nicolai, *Interventie#7 Apollo* is een prachtig voorbeeld waar kunst, spel en beweging samenkomen. Speciaal in samenwerking met het ontwerp bureau Tonik, die verantwoordelijk is voor de huisstijl van het Boijmans van Beuningen Museum in Rotterdam, is hier een uitzonderlijke voetbalkooi in een uitzonderlijke omgeving gerealiseerd.



## 7-8-9: De drie lopers

Met deze drie lopers proberen we tegemoet te komen aan de voorstellen en wensen die geformuleerd zijn in het visie en herstelplan van het PBA en de Structuurvisie van de gemeente. Het buitenspelen zou de verbinding kunnen maken tussen de aangrenzende wijken van de binnenstad en daarmee een belangrijk onderdeel binnen het plan van “de rode lopers”.

Eerder in deze visie raden we aan een speelroute als een groen/blauw weefsel te zien. Door al deze speelplekken met elkaar te verbinden is een veilige autoluwe en aantrekkelijke groen/blauwe route aan te raden. Met het Musispark hebben we reeds een goed uitgangspunt. Met een uitbreiding, zoals het voorstel van een Singelpark door Buro Harro, kan hier nog beter op worden ingespeeld.

## Locatie 7: het Cobercokwartier



Het Cobercokwartier is volop in ontwikkeling. De bedenkers zitten vol ambitie om deze “rauwe en inspirerende omgeving” straks te verbinden met de creatieve stad. Er komen diverse woonpleinen rond de Melkfabriek; de bruisende hotspot. De manier waarmee het wordt aangeprezen maakt dat de verwachtingen hooggespannen zijn. Naast dat de wijk autovrij wordt ingericht “om de rust te bewaren en veilige speelplekken te creëren”<sup>32</sup>, wordt buitenspelen in de brochure niet genoemd.

Inspeland op het industriële karakter zouden ook hier bijzondere speellocaties te bedenken zijn. Tenslotte kan dit ook bijdragen aan de komst van bezoekers van dit nieuw stuk binnenstad en draagt het bij aan de levendige woonplek die het straks moet gaan worden.

Indien er binnen het Cobercokwartier onvoldoende ruimte blijkt te zijn, is het te overwegen aan de rand iets te creëren. Denk aan de voet van de nabijgelegen John Frostbrug en/of langs de Rijnkade.

**Ter inspiratie** zou het drijvende vlonder van OBBA & Dertien12 in Brugge uit 2018 hier niet misstaan. In ieder geval biedt ook dit idee de mogelijkheid creatief met de ruimte om te gaan. Het vlonder kan tenslotte op verschillende plekken aanmeren en gemakkelijk versleept worden.

Dit idee is ook toe te passen op de Lauwersgracht achter Musis; een klein vlonder in combinatie met een brug die leidt naar het hernieuwde Stadstheater?





## Locatie 8: Lauwersgrachtpark

In het herstelplan *Grip op beweging* wordt als enige plek aan de voor- en achterzijde van het Musis buitenspelen geadviseerd<sup>33</sup>. Toezicht en sociale veiligheid is dan wel een aandachtspunt. (zie: *Waar buitenspelen aan kan bijdragen en wat het nodig heeft* op [pag.15](#)) Waar het herstelplan “Grip op beweging” op het Gele Rijdersplein een suggestie doet voor een kiosk, zou iets dergelijks ook hier, achter Musis, niet misstaan.

Een goed voorbeeld is het T-huis in Breda uit 1997 van beeldend kunstenaar John Körmeling. Ook het oude stationsgebouwtje dat is verhuisd naar park Presikhaaf, laat zien wat een kiosk of klein paviljoen kan bijdragen aan een stadspark.



HÖWELERYOON SWINGTIME 2014

Iedere dag lopen ouders met kinderen door het Lauwersgrachtpark naar hun school: de Binnenstad of de Sterrenkring. Een speleplek zou een leuke onderbreking zijn. Door het drukke autoverkeer op de singels blijft het Lauwersgrachtpark echter een plek die niet eenvoudig voor kinderen zelfstandig te bereiken is. Tenzij hier nog extra verkeersmaatregelen aan toegevoegd zouden kunnen worden.

Wel zien we dat de plek nu al veel gebruikt wordt door een wat oudere doelgroep jongeren. Het is een goede hangplek. Indien er iets aan de sociale veiligheid gedaan zou kunnen worden, zou dit een plek zijn die bovendien aantrekkelijk is voor tienermeiden; een vergeten doelgroep als het gaat om buitenspelen en verblijven.

### Ter inspiratie:

Deze interactieve schommelobjecten zijn op zo'n manier ontworpen, dat ze eenvoudig demontabel en verplaatsbaar zijn. Een grit van stalen buizen fungeert hierbij als basis, waarin de lichtgevende objecten opgehangen zijn. Het grit is flexibel in afmeting en vormoppervlak, waardoor het op verschillende plekken (tijdelijk) kan worden uitgetest. De ledverlichting wordt gevoed met kleine zonnepaneeltjes. Het licht werkt interactief en licht langzaam op naarmate er steeds actiever gebruik van wordt gemaakt.

Geïnspireerd op deze basisprincipes, kun je hier vele variaties op bedenken. Bovendien is Swing Time niet alleen leuk voor kinderen, maar is het een sprekend voorbeeld die de doelgroep tienermeiden en jongeren zal aanspreken. Er zouden hiervoor nog andere voorzieningen aan kunnen worden toegevoegd, zoals ingebouwde speakers met bluetooth-verbinding, powerbank en gratis Wifi. Om geluidshinder en overlast voor omwonenden te beperken kan dit op gezette tijden gedeactiveerd worden.



T-HUIS, JOHN KÖRMELING, BREDA 1997

## Locatie 9: Singelpark, ter hoogte van het oude Rembrandt

Ook deze locatie zal in de loop der tijd ontwikkeld gaan worden. Of het oude Rembrandt een woontoren gaat worden valt op dit moment nog niet te zeggen. Op dit moment trekt vooral de Mediamarkt publiek, die veelal vanuit het centrum de oversteek wagen. Het zou mooi zijn wanneer in de toekomst Rembrandt weer het bezoeken waard wordt! Misschien iets minder voor de hand liggend, biedt deze route een verbinding met het Sonsbeekpark en de modewijk Klarendal.

Toch biedt deze plek vooral een korte onderbreking. Het heeft nog niet de kwaliteit van een park. Het autoverkeer is ook hier een obstakel en dat zal het ook blijven. Het plan van Buro Harro om de binnensingel op te heffen en aan het park toe te voegen, zou dit beeld positief bijstellen.

Als het om spelen gaat zou hier een soort attractie op z'n plek zijn, die in het voorbijgaan kort benut zou kunnen worden.



GELDERS ARCHIEF 1501-04 - 16344, RENES



ENERGY CAROUSEL DORDRECHT / ECOSISTEMA URBANO ARCHITECTS  
PHOTOS: EMILIO P. DOIZTUA

### Ter inspiratie:

Deze carrousel in Dordrecht heeft de verwijzing nog naar de klassieke kermisattractie. Deze zou goed passen in de huidige sfeer van het Singelpark, met z'n drakenfonteinen en statige haagjes met de klassieke beelden. Het bijzondere aan deze specifieke carrousel is dat deze niet aangedreven wordt, maar juist met energie gevoed wordt. De energie die opgewekt wordt tijdens het spelen wordt namelijk opgeslagen en kan benut worden in de avondverlichting. Dit gegeven zou hier mooi passen en s 'avonds ook aandacht geven aan de binnen- buitensingel. In de donkere en korte winterse dagen zou dit iets kunnen bijdragen aan het gevoel van veiligheid, wanneer je hier de oversteek waagt.



## Locatie 10: op Stadsblokken, onder de John Frostbrug

### De Arnhemse vrijheid uitgebeeld en uitgedragen in het spelen

Naast groen en creativiteit staat Arnhem voor vrijheid. Een prachtig streven! In het PBA-herstelplan wordt belang gehecht aan dit zichtbaar maken in de binnenstad. Ter illustratie wordt een voorstel gedaan om vlaggen op de John Frostbrug aan te brengen. Bijkomend voordeel is dat hiermee de rode loper wordt uitgelegd vanuit het centrum naar het nieuw te ontwikkelen Stadsblokken Meinerswijk. Met die vlaggen wordt de bevrijding benadrukt maar niet de essentie van vrijheid. Wat het echte gevoel van vrijheid uitdrukt, is het zien van het ongestoorde spelen van een kind.

### The Adventure Playground

Er is geen betere vorm van buitenspelen dan spelen in een *Adventure Playground*.

De grondlegger van dit bijzondere aspect van buitenspelen is de Deense landschapsarchitect Carl Sørensen. Hij startte in Emdrup de eerste *Adventure Playground*. Het is echter vooral het werk van de landschapsarchitect Lady Allen Of Hurtwood die de beweging in het Groot Brittannië van de jaren '50 groot heeft gemaakt en heeft geprofessionaliseerd.

Een *Adventure Playground* heeft een afgebakende ruimte nodig. Het is daardoor onmogelijk een *Adventure Playground* in de binnenstad te realiseren. Wanneer we echter het kind in de binnenstad e.o. absoluut de vrijheid en de ruimte gunnen om te kunnen spelen en zich te ontplooiën, zou een *Adventure Playground* uit alle voorbeelden de allerbeste keuze zijn, bijvoorbeeld op Stadsblokken.



DAVID GILKEY / NPR

### Wat is een Adventure Playground

Een *Adventure Playground* is een afgebakende speelplek, waar kinderen met de meest uiteenlopende bouwmaterialen kunnen bouwen en spelen. Het is een plek voor “de ruwe bolsters met een blanke pit”. Waar vies worden er gewoon bij hoort. Net als je een keer bezeren. Maar dan wel op een veilige manier onder toezicht van “speel coaches” (*playworkers* in het engels) die opgeleid zijn kinderen goed te begeleiden en dit met passie doen. Het is ook de plek waar kinderen in belangrijke mate meebeslissen; mogen meebouwen aan hetgeen hun eigen speelwereld is.

Mooie voorbeelden in Nederland zijn De Speeldernis in Rotterdam en Het Woeste Westen in Amsterdam.



GELDERS ARCHIEF 1500 - 2162 J. - SLEDDING,



DAVID GILKEY / NPR



DAVID GILKEY / NPR

## Op Stadsblokken

Geen betere plek dan een *Adventure Playground* aan de overkant op de Stadsblokken aan de voet van de John Frostbrug. Tenslotte wordt hier de verbeelding van de vrijheid dagelijks in praktijk gebracht!

Zie de basaltstenen brokstukken, als overblijfselen van de strijd rond Arnhem die al die jaren nutteloos op een hoop onder de John Frostbrug liggen, als het nieuwe fundament waarop het hart van de *Adventure Playground* wordt gebouwd. De brokstukken van de oorlog als fundament, tilt de hernieuwde vrijheid op en beschermt het bij hoogwater. Bovenop de vlonder wordt gebouwd aan een wereld die nooit af is; waar niemand volledig grip op heeft en zo veranderlijk is als de rivier.

## Het Feestaardvarken ligt hier

Op een steenworp afstand van de *Adventure Playground* ligt hier op het strandje het Feestaardvarken. Bij hoogwater ligt z'n staartpunt nog net niet/ net wel in het water. Zichtbaar vanaf de Rijnkade, lonkt het kunstwerk de bezoekers naar de overkant. Het geliefde kunstwerk verbindt Noord met Zuid. Zo ook de *Adventure Playground* die bijdraagt aan deze lang gekoesterde verbinding.

Hiermee is straks de ultieme speelplek gerealiseerd; voor de kinderen die straks op de Stadsblokken komen wonen; de kinderen van Arnhem Zuid en de binnenstad Noord...



FOTO'S BART LUCASSEN



IMPRESSIE BART LUCASSEN

## Meer kansen binnen de speelroute:

Met de tien locaties en voorbeelden claimen we niet alles rond het spelen te hebben afgedekt. Daarom volgen nu nog een aantal punten die het overwegen waard zijn.

### Speelroute – cultuurroute

Naast de speelroute zijn er ambities om een culturele route door de binnenstad te realiseren, die alle culturele parels van de stad met elkaar zal gaan verbinden. Het is de moeite waard om hierop aan te sluiten met de speelroute. Zou er bijvoorbeeld plek zijn voor buitenspelen in het hernieuwde Museumpark, het Coehoorn Kwartier, bij Filmhuis Focus en bij de Walburgiskerk? Zouden speelobjecten hier niet van extra waarde kunnen zijn? Of beter! Zou een combinatie van kunstwerk en speelobject niet prachtig zijn? Tenslotte liggen de creativiteit van kunst en het spel in elkaars verlengde!



JESUS RAPHAEL SOTO-SPAGHETTI JUNGLE-BLANTON MUSEUM HOUSTON TEXAS



### Wat betreft Sonsbeek - Singelpark - Willemsplein

De eerste en meest logische verbinding met Sonsbeek is de doorgang naar de Zypse Poort. Deze plek is momenteel niet in onze speelroute opgenomen. Zou het “Singelpark”-plan van Buro Harro geen goede aanleiding kunnen zijn deze aan de speelroute toe te voegen?<sup>20</sup>

Interessant voorstel in dit plan is het opheffen van het verkeersplein op het Willemsplein. De redenatie is dat de bushaltes aan het Willemsplein eigenlijk overbodig zijn, gezien de twee andere verkeerspleinen op vrij korte loopafstand van Willemsplein.

De voordelen en mogelijkheden wegen op tegen de nadelen. De grandeur van het Willemsplein wordt weer in z'n oude luister hersteld, waarbij een “groene loper” richting de Zypse Poort en het Sonsbeekpark kan worden uitgerold.

Tevens wordt het oude Royal vanuit Arnhem Centraal zichtbaar. Het verhoogde terras van Royal biedt bovendien een prachtig uitzicht over het Willemsplein. Niet te vergeten biedt deze ingreep ook uitzicht op het AKU-monument en het Gele Rijdersplein. Vanuit Arnhem Centraal wordt dit een uitnodigende doorgang naar het centrum en de andere kwartieren.

BURO HARRO



LIZ LA MANCHE, MYSTERY-MAP, BOSTON 2018

## Straatjes en steegjes

Tot slot zijn er nog tal van plekjes in de binnenstad zelf, waar kleine terloopse aanleidingen voor buitenspielen geïntroduceerd kunnen worden: De zeven straatjes; in de steegjes achter de Korenmarkt en op het Brouwersplein... Ondanks dat de ruimte er schaars is, zijn ook hier creatieve plekken te bedenken die bezoekers aangenaam kunnen verrassen en uitlokken tot interactie, spel en verwondering. Zij zouden terloops de route kunnen aangeven naar de wat grotere speellocaties in de binnenstad. Dergelijke terloopse speelaanleidingen hoeven niet enkel voorbehouden te zijn aan kinderen. Interactie kan net zo goed plaats hebben met jongeren tijdens het uitgaan. Overlast mijdend en gevoel van toezicht en veiligheid blijven hier constant een aandachtspunt.



SENSACELL INTERACTIVE LED FLOOR - EXPO ZARAGOZA 08



SUPERNATURE DESIGN, INTERACTIEF LED-INSTALLATIE, SHANGHAI, 2010



NATURE TRAIL GREAT ORMOND STREET HOSPITAL JASON BRUGES STUDIO, 2013

# Team

# samenstelling

We hebben de afgelopen maanden veel experts op het gebied van spelen gesproken en hen om raad gevraagd. Tevens hebben we aan enkelen gevraagd of ze in de nabije toekomst bereid zijn aan ons project te willen bijdragen.

Hiermee komen we tot het slotadvies: een integrale, professionele aanpak met een team van experts. Dit doen we graag met de volgende experts. Zij zijn allen op de hoogte van de inhoud van deze visie en willen graag vanuit hun expertise hier verder inhoud en betekenis aan geven.

## Bart Lucassen

Sociaal kunstenaar en stadsmaker

Als geëngageerd kunstenaar ben ik begaan met deze stad en haar groene omgeving. Met mijn creativiteit en verbeeldingskracht wil ik me inzetten voor een gemeenschappelijke ruimte die bijdraagt aan een vitale, verbindende en gezonde leefomgeving. Ik ben constant op zoek naar een passend narratief, die een bepaalde plek betekenis geeft en versterkt.

Meerdere concepten en ontwerpen heb ik in Arnhem ingebracht. Zo heb ik onder meer jeugdwerkplaats [MaakLab](#) geïnitieerd en mede opgericht. Vanuit MaakLab heb ik in nauwe samenwerking meerdere nieuwe speelplekken helpen ontwikkelen voor diverse scholen.

Ik heb jarenlange ervaring met het begeleiden van creatieve maak-processen bij kinderen en jongeren. Ik hecht veel waarde aan het welzijn van kinderen en ben begaan met hun toekomst.

Door mij in te zetten voor meer buitenspelen denk ik hier iets belangrijks aan te kunnen bijdragen.

## Pleun Schaeffer

Speladviseur

Pleun Schaeffer van [Speelmakers](#) zet zich in voor een speelsere wereld voor elk kind. Met meer vrijheid, plezier, avontuur en beleving! Zij inspireert en ondersteunt organisaties, professionals en ouders bij het creëren van meer speelkansen voor kinderen. Met workshops, projectleiding, kinderparticipatie en advies. Van beleid tot praktijk, overal waar kinderen zijn.

Eerder werkte Pleun als projectleider voor Jantje Beton en coördinator van LOS (de koepel voor speeltuinorganisaties) aan verschillende projecten om de speelomgeving van kinderen, samen met hen, mooier te maken. [www.speelmakers.nl](http://www.speelmakers.nl)

Pleun heeft inmiddels een breed netwerk opgebouwd en veel kennis en expertise opgedaan om in dit traject een betekenisvolle bijdrage te leveren.

## Ilse van der Put

Speladviseur

Ilse van der Put is van [Empowerment by Playing](#) en al meer dan 12 jaar adviseur en pleitbezorger op het gebied van Inclusive Play. Toen ze in 2011 begon als Bendeleider van de Speeltuinbende was er nog geen Nederlands woord voor “Inclusive Play”. Met de Speeltuinbende heeft ze de term “samen spelen” geïntroduceerd. Inmiddels is deze term aardig ingeburgerd met als kroon op het werk het Samen Speel Akkoord. Hiervoor heeft zij de richtlijnen opgesteld die iedereen kan gebruiken ten aanzien van inclusief spelen.

Met Ilse zijn we overtuigd dat samen spelen de basis is voor een inclusieve samenleving. Ten aanzien van Buitenspel voor de Binnenstad willen wij rekening houden met ieder kind. De expertise van Ilse in dit team zien we dan ook van onschatbare waarde!

## Erik Vos

Ontwerper, fotograaf [Het Lab ontwerp + advies](#)

Erik is een geboren en getogen Arnhemmer en kent de stad en haar geschiedenis. Deze netwerker heeft de [Vrijstaat Thialf](#) bedacht en een bestuur gevormd die 'leuke dingen' in deze voormalige bouwspelplaats initieert en aanmoedigt. In 2011 maakte hij met Marco van der Vegt de eerste 'Buitenspel-kaart' van Nederland - voor Arnhem! Hij werkt elke vrijdag als vrijwilliger in het [MaakLab](#) waar kinderen en jongeren worden begeleid bij hun projecten (met ontwerpen, houtbewerken, lassen, zeefdrukken, smeden). Daarnaast is hij ontwerper en eigenaar van Het Lab, ontwerpbureau met veel Arnhemse klanten (o.a. gemeente, museum, Rozet, Eusebius).

## Willem Jakobs

Landschapsarchitect

Willem is een gedreven en initiatiefrijke ontwerper en ontwikkelaar van projecten die onderaf tot stand worden gebracht. Projecten worden hierbij ontwikkeld met kennis en ervaring op het gebied van sociale en natuurlijke processen, noodzakelijk bij de realisatie van groene en sociale projecten in de buitenruimte. In zijn praktijk worden ideeën gerealiseerd met een mix van creativiteit, improvisatie en doorzettingsvermogen. In samenwerking met diverse bewoners en professionals heeft hij op eigen initiatief diverse projecten tot stand gebracht waarbij de nadruk ligt op het tot stand brengen van verbinding. Zo is door zijn inzet bijvoorbeeld het braakliggend stuk grond in de wijk Coehoorn tot het landelijk bekende Coehoornpark ontwikkeld.

Willem Jakobs is een doener puur sang. Door de juiste mensen en ideeën bij elkaar te brengen zorgt hij dat projecten gerealiseerd worden. Willem werkt in uiteenlopende rollen als parkregisseur, ontwerper, project- en programmaleider en werkt aan diverse opgaven voor het toekomstbestendig maken van de buitenruimte.

Zijn bureau [Stadsgras](#) is aanjager en ontwerper van diverse buurtinitiatieven, groene schoolpleinen en samenwerkingsverbanden zoals het prijswinnende groene icoonproject voor provincie Gelderland; De Groene Route Malburgen.

Stadsgras werkt op verschillende schaalniveaus, van de realisatie van innovatieve particuliere tuin met een beek van regenwater tot landschappelijke inpassing van *tiny-houses* voor jongeren.

## Siem Stinesen

Ontwerper

Siem is woordvoerder van het lokaal collectief [ontwerpteam Soepel](#). Samen met vijf andere vormgevers en technische ingenieurs vormen ze een jong en ambitieus ontwerpteam dat zich openstelt voor co-creatie en social design. Wendbaar, technisch en creatief, zijn ze vooral van het doen.

Soepel ontwerpt en realiseert de meest uiteenlopende projecten zoals: objecten voor in de openbare ruimte, installaties voor festivals, eigen productontwikkeling of technische ondersteuning voor productontwerpers en ambachtelijke bouwprojecten. Met elkaar vormen ze een jong en ambitieuze ontwerpstudio. Door de verschillende expertises zijn ze in staat snel te schakelen.

Siem is één van de ontwerpers binnen het collectief. Als ontwerper, tekenaar, maker of projectdenker is hij bij de gezamenlijke projecten vanaf het begin tot eind betrokken. Met Siem en het collectief ondersteunen we niet alleen de creatieven van onze stad, bovendien is onze indruk dat hun werkwijze goed past bij de manier zoals we dit project willen gaan aanpakken.

## Open voor suggesties...

Hiermee is het team misschien nog niet compleet. Vanuit PBA en de gemeente Arnhem vernemen we graag wie hier een belangrijke plek zou kunnen innemen. We denken hierbij aan iemand binnen PBA of het platform voor bewoners van de binnenstad Arnhem 6811.



## Bronnen en eindnoten

- 1 Bron: Verkenning G6 binnensteden; sturen op transformatie, april 2022 [www.denationaleomgevingsvisie.nl](http://www.denationaleomgevingsvisie.nl)
- 2 Bron: Het Laatste kind op straat- Het belang van vrij spelen; 9 juni 2022; Hoofdstuk: Van buitenspelval naar buitenspelbeleid, Johan Meire.
- 3 Urban Playground, how child-friendly planning and design can save cities; Tim Gill, RIBA Publishing 2021
- 4 Designing streets for kids; Global Designing Cities Initiative. Island Press 2020. [globaldesigningcities.org/publication/designing-streets-for-kids/](http://globaldesigningcities.org/publication/designing-streets-for-kids/)
- 5 Bron: Het Laatste kind op straat- Het belang van vrij spelen; 9 juni 2022; Hoofdstuk: Avontuurlijk spelen in het groen, Karsten Orth, ontwerper openbare ruimte bij de gemeente Apeldoorn.
- 6 Bron: Structuurvisie Arnhem 2020 | doorkijk 2040 ; tav de binnenstad -centrumstedelijke kwaliteit: blz.105
- 7 Bron: Grip op beweging, Het herstelplan versneld- Arnhem als place to meet, 20 april 2021: blz.11
- 8 Bron: Structuurvisie Arnhem 2020 | doorkijk 2040 ; tav de binnenstad. centrumstedelijke kwaliteit: blz. 105
- 9 Bron: Van Eyck, A., (1960). 'De milde raderen van de reciprociteit', In: 'Dat is architectuur', 2001; Rotterdam; Uitgeverij 010: blz. 343
- 10 Bron: [Vimeo](https://www.vimeo.com/648888888): De Balie; Afbraak van de architectuur- bijeenkomst over de maatschappelijk sociale rol van architectuur, 15 maart 2022
- 11 Bron: Structuurvisie Arnhem 2020 | doorkijk 2040 ; tav de binnenstad. continuïteit en kwaliteit openbare ruimte: blz. 106
- 12 Bron: Grip op beweging, Het herstelplan versneld- Arnhem als place to meet, 20 april 2021: blz.23
- 13 Kirsten Visser, stadsgeograaf en onderzoeker aan de Universiteit van Utrecht constateert stagnatie van het aantal kinderen dat buiten speelt.
- 14 Bron: [Mulier Instituut](http://www.mulierinstituut.nl) 2021. Onderzoek: Inzicht in buitenspelen; de samenhang tussen kind- en omgevingskenmerken en buitenspeelgedrag.
- 15 Bron: Beweegconcept: 2+1+2 Arnhem, [www.sportinarnhem.nl/media/tcgjkum5/20201116-artikel-beweegconcept-2-1-2-kvlo-digitaal.pdf](http://www.sportinarnhem.nl/media/tcgjkum5/20201116-artikel-beweegconcept-2-1-2-kvlo-digitaal.pdf)
- 16 Gert Biesta; Het prachtige risico van onderwijs
- 17 Verwijzingen naar John Dewey en het belang van hindernissen en weerbarstigheid bij spelen. - Bron 1: Ik ben ook een mens; opvoeding en onderwijs aan de hand van Korczak, Dewey en Arendt, Joop Berding, 2018 - Bron 2: Richard Sennett; Stadsleven blz. 194 over John Dewey, op blz.197 verwijzing naar psychologisch onderzoek van Sherry Turkle tav invloed van computergames op kinderen -Bron 3: Uitzending: [De Publieke Tribune](http://www.1tv.nl) Zo 8 mei 22:45 - Seizoen 2022 Afl. 2 - twee gezichten van social media.
- 18 Paul Verhaeghe spreekt hier over separatie: Bron: Intimiteit, hoofdstuk: identificatie en vrijheid: blz.222
- 19 Bron: Mulier Instituut 2021. Onderzoek: Inzicht in buitenspelen; de samenhang tussen kind- en omgevingskenmerken en buitenspeelgedrag.
- 20 Bron: Grip op beweging, Het herstelplan versneld- Arnhem als place to meet, 20 april 2021: blz. 26
- 21 Bron: Free to learn; Peter Gray hoofdstuk: "Lessons from Sociodramatic play" blz. 164



- 22 Bron: Gemeente Raadsbrief van 8 maart 2022
- 23 Bron: Gemeente Raadsbrief van 8 maart 2022
- 24 Bron: Gemeente Raadsbrief van 8 maart 2022
- 25 “Click & Play” werd al eens eerder als idee aangedragen in: “De Stad Het Kind; een pleidooi voor meer spelen in de binnenstad van Arnhem.”
- 26 De platanen op het Gele Rijdersplein zijn hiervoor geschikt. Geverifieerd bij Stadsboswachter Willem de Feijter. [stadsboswachter.nl](https://stadsboswachter.nl)
- 27 Idee getoetst bij stadsboswachter Willem de Feijter. [stadsboswachter.nl](https://stadsboswachter.nl)
- 28 Bron: wetenschappelijk onderzoeksrapport: Are urban water bodies really cooling? C. Jacobs, L. Klok, M. Bruse, J. Cortesão, S. Lenzholzer, J. Kluck, Urban Climate 32, 2020. [www.sciencedirect.com/science/article/pii/S2212095519301002](https://www.sciencedirect.com/science/article/pii/S2212095519301002)
- 29 Bron: Grip op beweging, Het herstelplan versneld- Arnhem als place to meet, 20 april 2021: blz. 25 F: Rode Lopers: Van museum naar binnenstad. Hier wordt de op- en afrit van de Mandelabrug als obstakel van de doorgang aangekaart.
- 30 Bron: Skatepark Roermondsplein door: Stichting Skate For Coen, December 2019, Arnhem
- 31 Zie: [www.samenspeelnetwerk.nl/richtlijnen](https://www.samenspeelnetwerk.nl/richtlijnen)
- 32 Citaat uit de brochure: “Leven in Cobercokwartier” en van de website: [www.nieuwekadekwartier.nl/cobercokwartier/brochure](https://www.nieuwekadekwartier.nl/cobercokwartier/brochure)
- 33 Bron: Grip op beweging, Het herstelplan versneld- Arnhem als place to meet, 20 april 2021: blz.23



## Colofon

© augustus 2022 | teksten: Bart Lucassen | redactie: Patrick Arink | ontwerp en beeldcollages: Erik Vos – Het Lab

